



MINISTERIO  
DE EDUCACIÓN, CULTURA  
Y DEPORTE



***BALANCE DE LA SITUACIÓN  
ECONÓMICO-FINANCIERA DEL  
BALONCESTO ESPAÑOL  
1999/2017***

## ÍNDICE

	Nº de Página
<b>I.- LOS RESULTADOS DE LA COMPETICIÓN Y SU FINANCIACIÓN .....</b>	<b>3</b>
1.- EL RESULTADO ORDINARIO .....	3
2.- EL RESULTADO EXTRAORDINARIO .....	4
3.- BENEFICIOS/PÉRDIDAS .....	5
4.- ENDEUDAMIENTO .....	6
5.- GASTOS FINANCIEROS .....	7
6.- FONDO DE MANIOBRA .....	8
<b>II.- INGRESOS DE LA COMPETICIÓN .....</b>	<b>9</b>
1.- TAQUILLA Y ABONADOS.....	10
2.- DERECHOS DE TELEVISIÓN .....	11
3.- PUBLICIDAD Y COMERCIALIZACIÓN.....	12
4.- OTROS INGRESOS .....	13
<b>III.- GASTOS DE LA COMPETICIÓN .....</b>	<b>14</b>
1.- PERSONAL .....	15
2.- AMORTIZACIONES .....	16
3.- GASTOS ASOCIADOS AL PERSONAL .....	17
4.- OTROS GASTOS .....	18
<b>IV.- ENDEUDAMIENTO .....</b>	<b>19</b>
1.- DEUDA CON LAS ADMINISTRACIONES PÚBLICAS .....	20
A) DEUDA CON LA HACIENDA PÚBLICA .....	20
B) DEUDA CON LA SEGURIDAD SOCIAL .....	21
2.- DEUDA PRIVADA .....	22
A) DEUDAS CON ENTIDADES DE CRÉDITO .....	22
B) OTRAS DEUDAS .....	23
<b>V.- CONCLUSIONES .....</b>	<b>24</b>

Los datos del presente informe se han obtenido sobre las cuentas anuales auditadas desde la temporada 1999/2000 que los clubes y S.A.D. profesionales de la Liga A.C.B. han remitido anualmente al Consejo Superior de Deportes.

Los datos que figuran se corresponden con los de los Clubes que han militado en la Liga A.C.B. en cada una de las temporadas estudiadas. En algunos ejercicios los clubes Real Madrid C.F. y F.C. Barcelona no aportaron todos los estados contables, y algunos clubes por descenso o desaparición no remitieron las cuentas anuales, por lo que la información no es absolutamente homogénea, aunque sí suficientemente representativa.

Por otra parte la presente temporada tiene como peculiaridad que la Liga ACB la han conformado 17 equipos en lugar de los 18 habituales lo que afecta a la comparativa de las cifras globales de la competición.

El contenido concreto de los datos obtenidos ha dependido también del grado de desglose de los mismos que figura en las cuentas anuales.

El informe se ha estructurado partiendo del análisis de aquellas partidas que, de forma agregada, dan una visión global de la Competición, tanto desde el punto de vista de la generación de recursos como de su financiación, analizándose los resultados, el endeudamiento y el fondo de maniobra para, en apartados posteriores y de forma más pormenorizada, analizar cada una de las partidas de gastos, ingresos y endeudamiento, para dar una imagen más completa de la evolución económica de la Liga A.C.B.

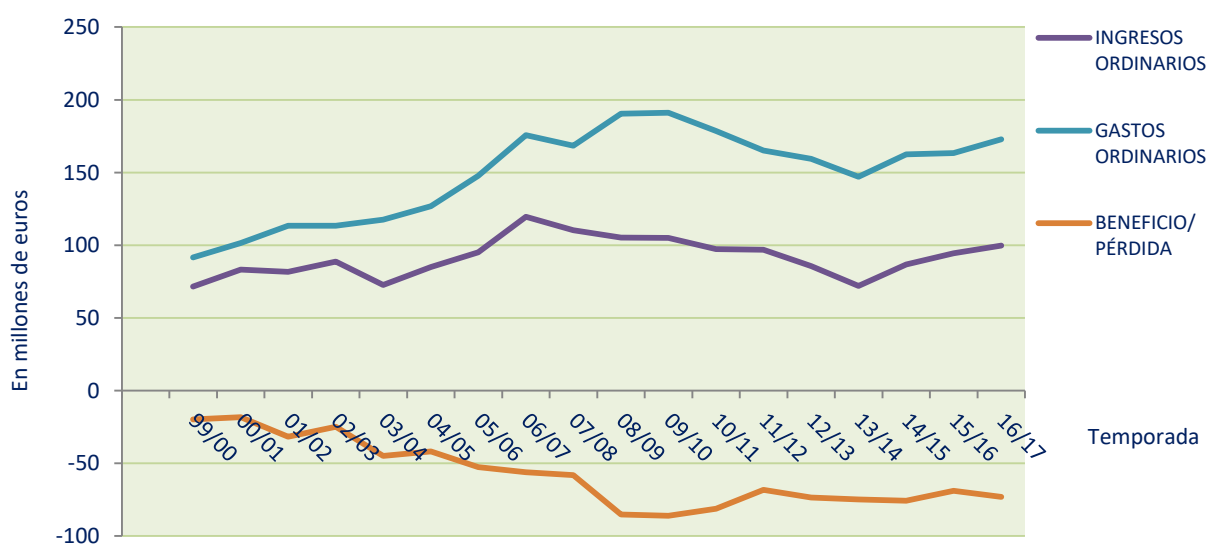
Subdirección General de Deporte Profesional y Control Financiero

Abril de 2018

## I. – LOS RESULTADOS DE LA COMPETICIÓN Y SU FINANCIACIÓN

### 1. – EL RESULTADO ORDINARIO

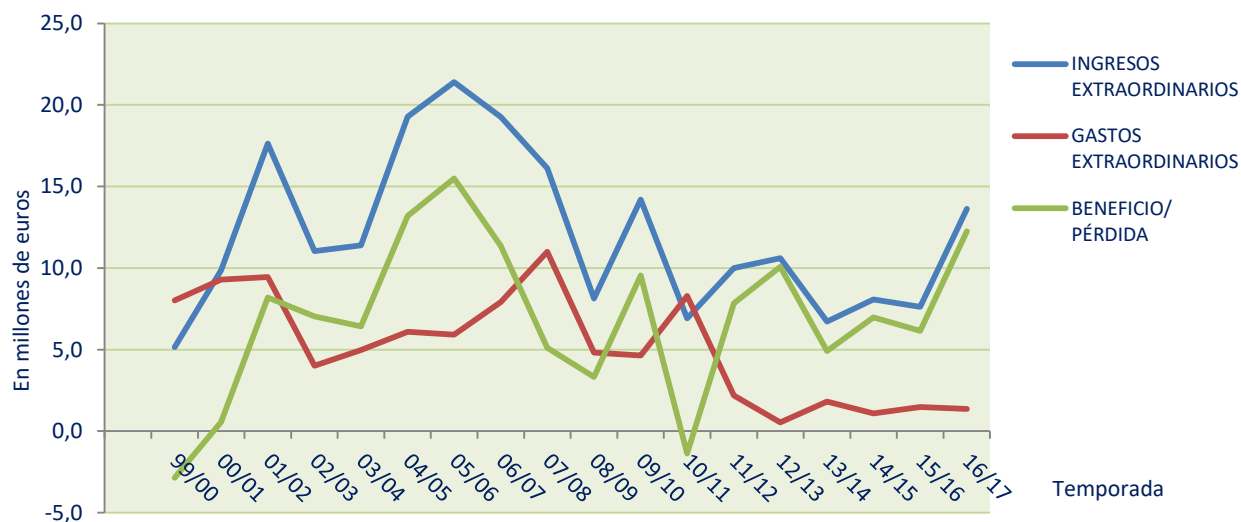
TEMPORADA	INGRESOS ORDINARIOS	GASTOS ORDINARIOS	BENEFICIO/ PÉRDIDA
1999/2000	71.645.395,10	91.476.903,93	-19.831.508,83
2000/2001	83.327.157,02	101.518.848,36	-18.191.691,34
2001/2002	81.607.757,28	113.412.975,84	-31.805.218,56
2002/2003	88.613.453,68	113.415.989,81	-24.802.536,13
2003/2004	72.661.858,68	117.637.714,44	-44.975.855,76
2004/2005	84.869.539,56	126.703.087,57	-41.833.548,01
2005/2006	95.053.797,00	147.704.814,60	-52.651.017,60
2006/2007	119.571.466,95	175.637.643,53	-56.066.176,58
2007/2008	110.243.196,13	168.391.904,79	-58.148.708,66
2008/2009	105.314.885,13	190.467.757,90	-85.152.872,77
2009/2010	104.972.531,41	191.080.264,35	-86.107.732,94
2010/2011	97.359.108,35	178.502.754,42	-81.143.646,07
2011/2012	96.928.811,54	165.165.841,79	-68.237.030,25
2012/2013	85.727.021,33	159.304.073,64	-73.577.052,31
2013/2014	72.044.653,54	146.999.670,80	-74.955.017,26
2014/2015	86.817.579,91	162.454.521,57	-75.636.941,66
2015/2016	94.463.517,54	163.309.840,33	-68.846.322,79
2016/2017	99.723.815,04	172.732.499,63	-73.008.684,59



En la temporada 2016/2017 las pérdidas ordinarias han aumentado un 6%, ya que a pesar de que tanto los ingresos ordinarios crecieron respecto al ejercicio anterior, los gastos ordinarios crecieron en mayor medida.

## 2.– EL RESULTADO EXTRAORDINARIO

TEMPORADA	INGRESOS EXTRAORDINARIOS	GASTOS EXTRAORDINARIOS	BENEFICIO/ PÉRDIDA
1999/2000	5.143.591,61	8.010.974,00	-2.867.382,39
2000/2001	9.856.160,96	9.296.561,99	559.598,97
2001/2002	17.633.970,05	9.441.499,95	8.192.470,10
2002/2003	11.042.922,51	4.009.651,76	7.033.270,75
2003/2004	11.395.128,75	4.968.646,24	6.426.482,51
2004/2005	19.281.594,52	6.085.400,10	13.196.194,42
2005/2006	21.406.051,04	5.910.616,20	15.495.434,84
2006/2007	19.256.429,32	7.913.030,87	11.343.398,45
2007/2008	16.120.165,71	11.007.028,89	5.113.136,82
2008/2009	8.126.148,20	4.807.282,43	3.318.865,77
2009/2010	14.197.852,31	4.648.205,76	9.549.646,55
2010/2011	6.911.387,87	8.286.386,04	-1.374.998,17
2011/2012	10.004.690,70	2.176.149,78	7.828.540,92
2012/2013	10.612.047,88	542.268,36	10.069.779,52
2013/2014	6.723.925,02	1.820.151,91	4.903.773,11
2014/2015	8.071.032,47	1.089.373,33	6.981.659,14
2015/2016	7.625.157,48	1.474.763,97	6.150.393,51
2016/2017	13.623.963,87	1.365.505,92	12.258.457,95

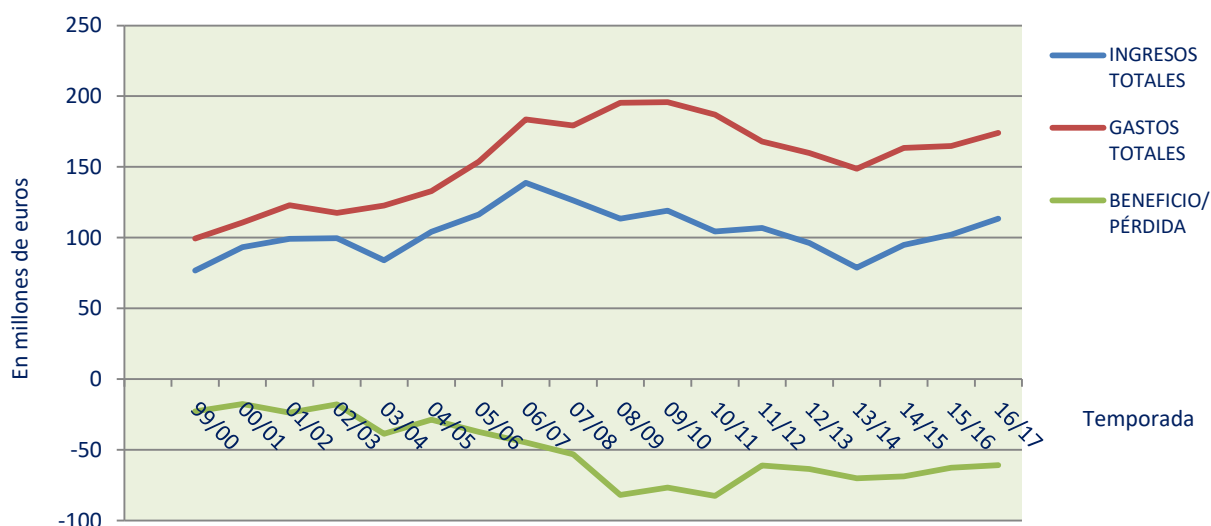


El resultado extraordinario de la temporada 2016/2017 fue prácticamente el doble del que se dio en el ejercicio anterior, puesto que los ingresos extraordinarios aumentaron fuertemente, un 78,7%, y los gastos extraordinarios se redujeron un 7,4%.

El incremento de los ingresos extraordinarios se debe fundamentalmente a la venta de jugadores, que genera ingresos reales al club, a la imputación de subvenciones de capital generadas por las cesiones de uso de los Pabellones Deportivos, que son meros ingresos contables y por renegociación de convenios de acreedores.

### 3.- BENEFICIOS / PÉRDIDAS

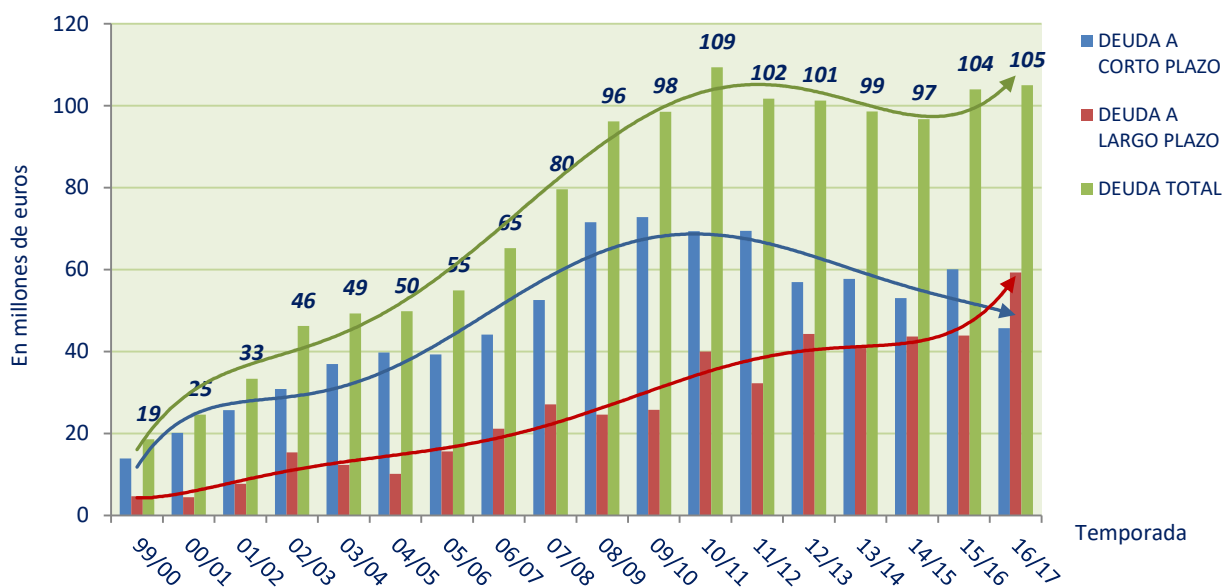
TEMPORADA	INGRESOS TOTALES	GASTOS TOTALES	BENEFICIO/ PÉRDIDA
1999/2000	76.788.976,71	99.487.877,93	-22.698.901,22
2000/2001	93.183.317,98	110.815.410,36	-17.632.092,38
2001/2002	99.241.727,33	122.854.475,79	-23.612.748,46
2002/2003	99.656.376,19	117.425.641,57	-17.769.265,38
2003/2004	84.056.987,43	122.674.602,13	-38.617.614,70
2004/2005	104.151.134,08	132.785.317,40	-28.634.183,32
2005/2006	116.459.848,00	153.732.412,80	-37.272.564,80
2006/2007	138.827.896,27	183.550.674,40	-44.722.778,13
2007/2008	126.363.361,84	179.398.933,68	-53.035.571,84
2008/2009	113.441.033,33	195.275.040,53	-81.834.007,20
2009/2010	119.170.383,72	195.728.470,11	-76.558.086,39
2010/2011	104.270.496,22	186.889.140,45	-82.618.644,23
2011/2012	106.933.502,24	167.881.991,57	-60.948.489,33
2012/2013	96.339.069,21	159.846.342,00	-63.507.272,79
2013/2014	78.768.578,56	148.819.822,71	-70.051.244,15
2014/2015	94.888.612,38	163.543.894,90	-68.655.282,52
2015/2016	102.088.675,02	164.784.604,30	-62.695.929,28
2016/2017	113.347.778,91	174.098.005,55	-60.750.226,64



Incluyendo el resultado extraordinario, las pérdidas de la competición se redujeron un 3,1% en la temporada 2016/2017, continuando con la progresiva reducción de las pérdidas de la competición.

#### 4.- ENDEUDAMIENTO

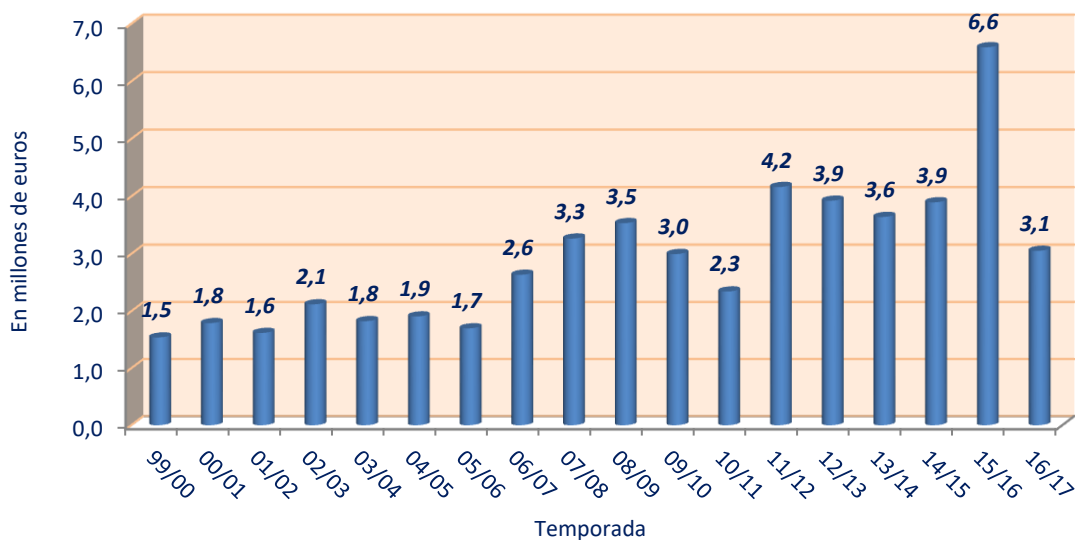
TEMPORADA	DEUDA A CORTO PLAZO	DEUDA A LARGO PLAZO	DEUDA TOTAL
1999/2000	13.877.049,16	4.669.519,75	18.546.568,91
2000/2001	20.113.964,85	4.459.033,13	24.572.997,98
2001/2002	25.680.373,99	7.691.013,05	33.371.387,04
2002/2003	30.838.052,92	15.375.387,39	46.213.440,31
2003/2004	36.960.561,41	12.311.827,31	49.272.388,72
2004/2005	39.718.308,61	10.127.120,37	49.845.428,98
2005/2006	39.287.257,72	15.606.436,83	54.893.694,55
2006/2007	44.122.408,91	21.134.119,96	65.256.528,87
2007/2008	52.537.062,19	27.058.112,69	79.595.174,88
2008/2009	71.561.333,02	24.599.999,11	96.161.332,13
2009/2010	72.767.612,02	25.724.613,70	98.492.225,72
2010/2011	69.366.249,44	40.002.051,89	109.368.301,33
2011/2012	69.469.668,36	32.269.450,14	101.739.118,50
2012/2013	56.964.147,51	44.252.051,67	101.216.199,18
2013/2014	57.738.200,57	40.846.035,93	98.584.236,50
2014/2015	53.065.518,98	45.101.727,89	96.757.914,18
2015/2016	60.101.117,59	43.874.365,34	103.975.482,93
2016/2017	45.701.859,97	59.272.569,55	104.974.429,52



Por segunda temporada consecutiva, el endeudamiento total de la competición ha crecido, aunque en esta ocasión de forma más ligera (apenas un 1%). Hay que señalar que se ha producido una refinanciación de la deuda a corto plazo que se ha reducido un 24% con el consiguiente incremento de la deuda a largo plazo que ha aumentado un 35,1%, situación que ha repercutido en la mejora del fondo de maniobra.

## 5.- GASTOS FINANCIEROS

TEMPORADA	GASTOS FINANCIEROS
1999/2000	1.540.940,80
2000/2001	1.792.403,62
2001/2002	1.620.021,91
2002/2003	2.122.003,77
2003/2004	1.826.782,75
2004/2005	1.909.957,94
2005/2006	1.700.665,52
2006/2007	2.637.191,06
2007/2008	3.267.326,45
2008/2009	3.536.173,86
2009/2010	2.998.131,99
2010/2011	2.347.453,37
2011/2012	4.163.838,53
2012/2013	3.926.105,90
2013/2014	3.643.393,91
2014/2015	3.898.202,68
2015/2016	6.594.045,55
2016/2017	3.054.120,69

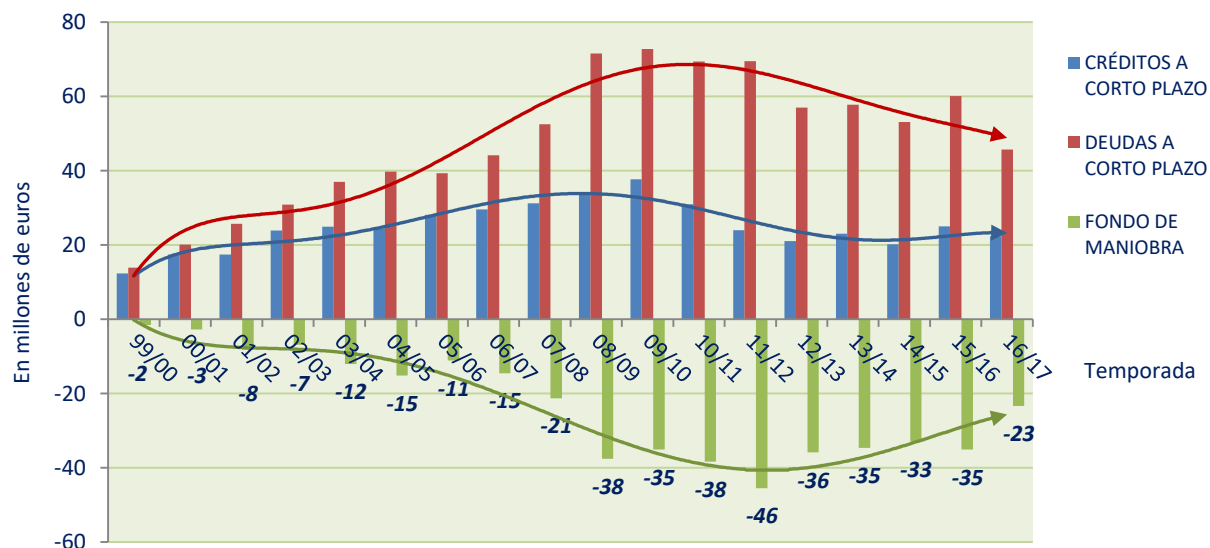


Se han reducido considerablemente los gastos financieros durante la temporada 2016/2017, un 53,7%, aunque esta reducción se debe fundamentalmente a la desaparición de la incidencia que en el ejercicio anterior tuvo la imputación puntual por parte de un club de gastos financieros derivados de su procedimiento concursal y de la actualización de sus préstamos participativos. Excluyendo esta incidencia, parece mantenerse la tendencia a la reducción de los gastos financiero observado en ejercicios anteriores.



## 6.- FONDO DE MANIOBRA

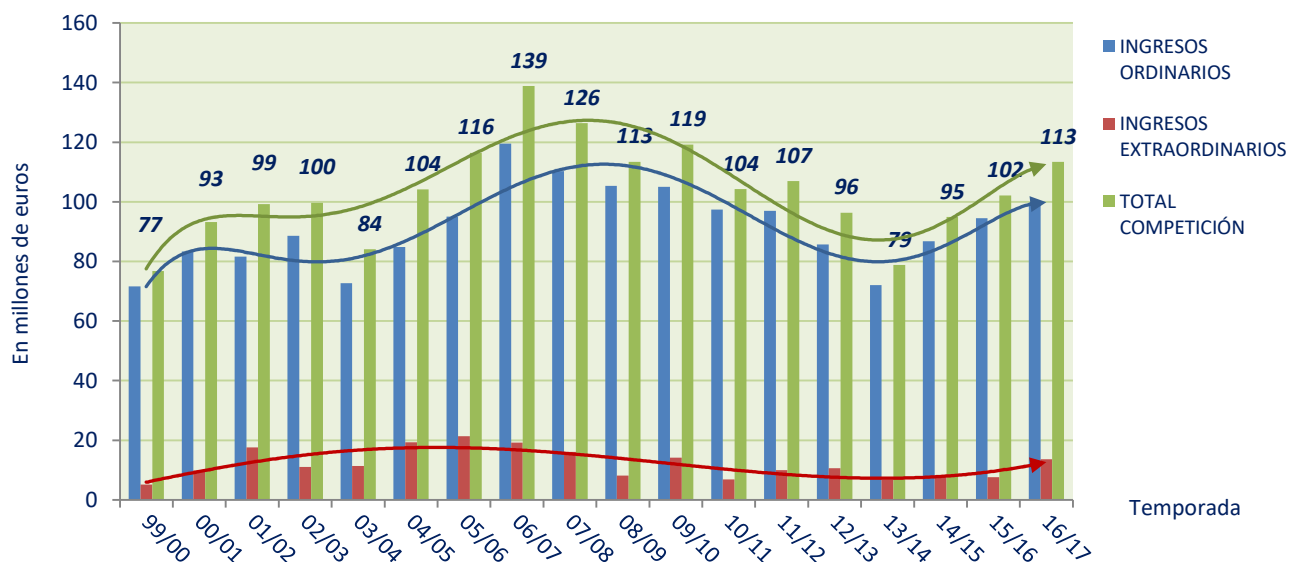
TEMPORADA	CRÉDITOS A CORTO PLAZO	DEUDAS A CORTO PLAZO	FONDO DE MANIOBRA
1999/2000	12.328.770,61	13.877.049,16	-1.548.278,55
2000/2001	17.384.889,78	20.113.964,85	-2.729.075,07
2001/2002	17.412.672,88	25.680.373,99	-8.267.701,11
2002/2003	23.911.485,34	30.838.052,92	-6.926.567,58
2003/2004	24.876.456,05	36.960.561,41	-12.084.105,36
2004/2005	24.515.711,32	39.718.308,61	-15.202.597,29
2005/2006	28.141.252,15	39.287.257,72	-11.146.005,57
2006/2007	29.564.468,19	44.122.408,91	-14.557.940,72
2007/2008	31.205.414,09	52.537.062,19	-21.331.648,10
2008/2009	33.919.743,30	71.561.333,02	-37.641.589,72
2009/2010	37.659.356,88	72.767.612,02	-35.108.255,14
2010/2011	30.983.222,17	69.366.249,44	-38.383.027,27
2011/2012	23.920.966,68	69.469.668,36	-45.548.701,68
2012/2013	21.056.853,54	56.964.147,51	-35.907.293,97
2013/2014	23.042.475,06	57.738.200,57	-34.695.725,51
2014/2015	20.132.345,19	53.065.518,98	-32.933.173,79
2015/2016	24.992.450,09	60.101.117,59	-35.108.667,50
2016/2017	22.326.440,51	45.701.859,97	-23.375.419,46



El fondo de maniobra, diferencia entre el activo y el pasivo corriente, ha mejorado considerablemente (un 33,4%) debido a la refinanciación de la deuda corriente que ya hemos mencionado antes, que ha sido mucho mayor que la disminución de los créditos a corto plazo (se han reducido un 10,7% respecto a la temporada anterior).

## II. – INGRESOS DE LA COMPETICIÓN

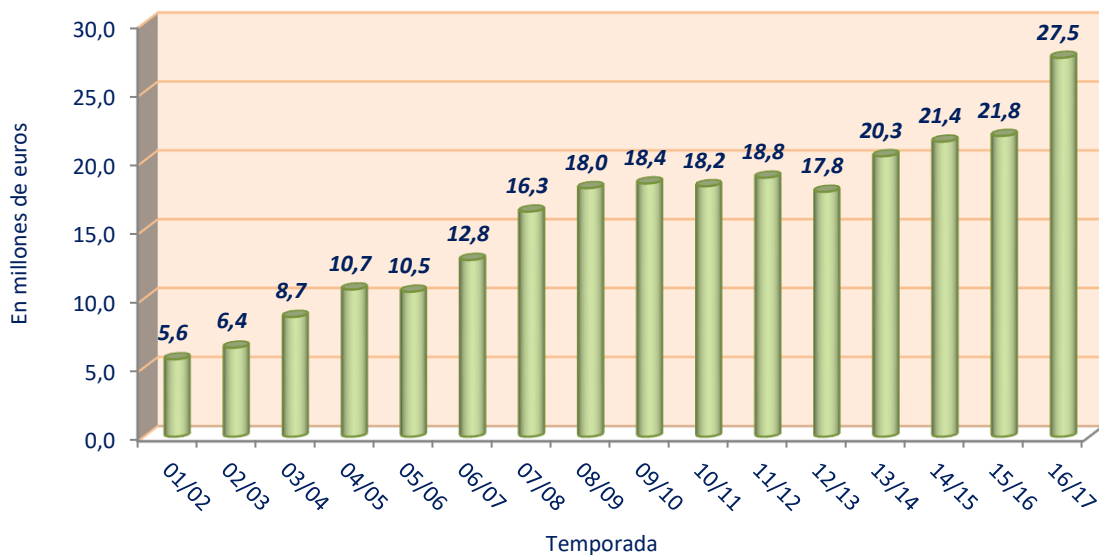
TEMPORADA	INGRESOS ORDINARIOS	INGRESOS EXTRAORDINARIOS	TOTAL COMPETICIÓN
1999/2000	71.645.395,10	5.143.591,61	76.788.986,71
2000/2001	83.327.157,02	9.856.160,96	93.183.317,98
2001/2002	81.607.757,28	17.633.970,05	99.241.727,33
2002/2003	88.613.453,68	11.042.922,51	99.656.376,19
2003/2004	72.661.858,68	11.395.128,75	84.056.987,43
2004/2005	84.869.539,56	19.281.594,52	104.151.134,08
2005/2006	95.053.797,00	21.406.051,04	116.459.848,04
2006/2007	119.571.466,95	19.256.429,32	138.827.896,27
2007/2008	110.243.196,13	16.120.165,71	126.363.361,84
2008/2009	105.314.885,13	8.126.148,20	113.441.033,33
2009/2010	104.972.531,41	14.197.852,31	119.170.383,72
2010/2011	97.359.108,35	6.911.387,87	104.270.496,22
2011/2012	96.928.811,54	10.004.690,70	106.933.502,24
2012/2013	85.727.021,33	10.612.047,88	96.339.069,21
2013/2014	72.044.653,54	6.723.925,02	78.768.578,56
2014/2015	86.817.579,91	8.071.032,47	94.888.612,38
2015/2016	94.463.517,54	7.625.157,48	102.088.675,02
2016/2017	99.723.815,04	13.623.963,87	113.347.778,91



Los ingresos totales de la Competición han crecido un 11%, tanto por el incremento de los ingresos ordinarios (que han aumentado un 5,6%, principalmente en la partida de ingresos por taquilla y abonados) como, sobre todo, por los mayores ingresos extraordinarios que se han obtenido esta temporada (un 78,7% más que en la anterior) generados principalmente por la venta de jugadores.

## 1.- TAQUILLA Y ABONADOS

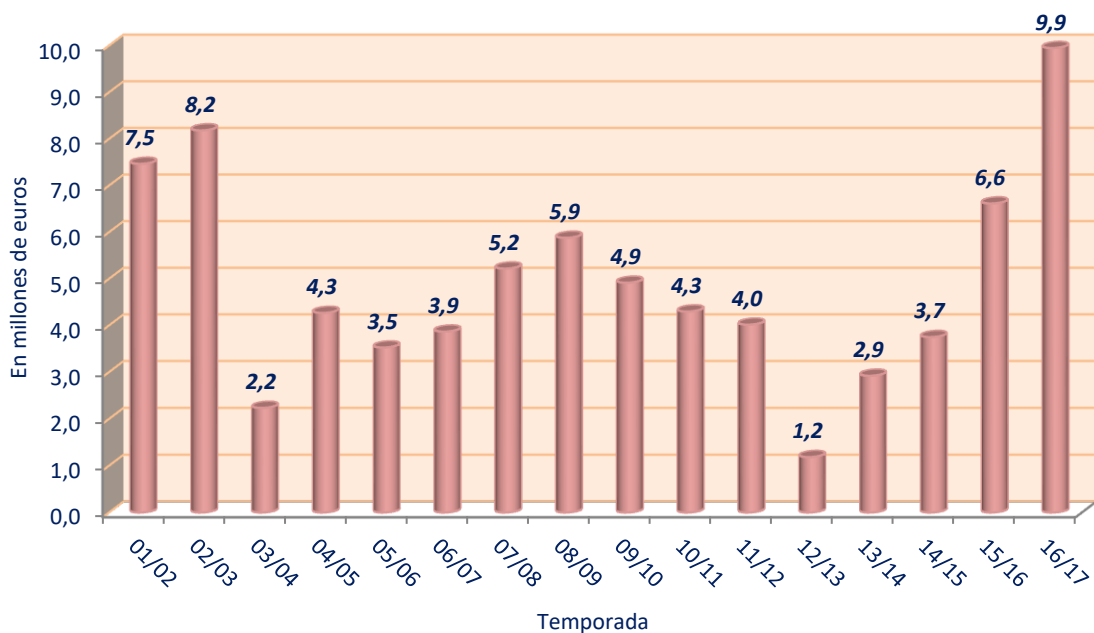
TEMPORADA	TAQUILLA Y ABONADOS
2001/2002	5.603.945,5
2002/2003	6.446.526,3
2003/2004	8.672.473,1
2004/2005	10.664.245,6
2005/2006	10.498.555,5
2006/2007	12.806.300,2
2007/2008	16.319.082,4
2008/2009	18.025.104,5
2009/2010	18.365.490,7
2010/2011	18.163.700,9
2011/2012	18.785.046,4
2012/2013	17.758.160,1
2013/2014	20.341.052,2
2014/2015	21.403.959,3
2015/2016	21.814.767,9
2016/2017	27.487.284,4



La cifra de ingresos por taquilla y abonados ha aumentado considerablemente en el ejercicio 2016/2017, un 26%, y por tercera temporada consecutiva ha sido la más alta de todo el periodo estudiado, concretándose el incremento en los clubes con participación en competiciones europeas.

## 2.- DERECHOS DE TELEVISIÓN

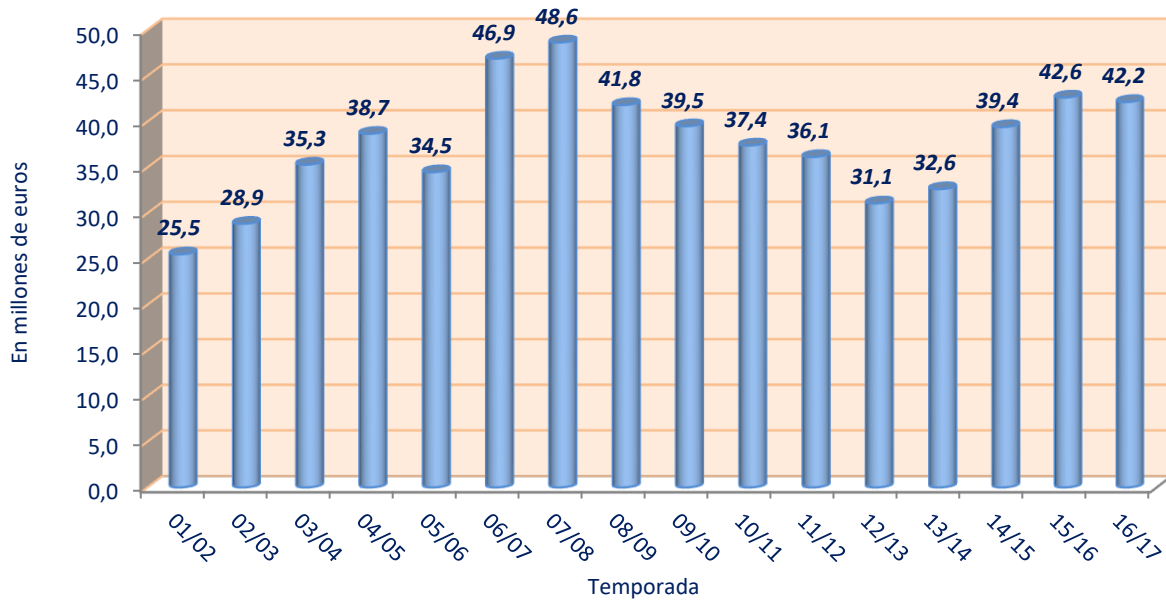
TEMPORADA	DERECHOS DE TELEVISIÓN
2001/2002	7.465.061,79
2002/2003	8.182.064,75
2003/2004	2.234.761,17
2004/2005	4.267.701,91
2005/2006	3.525.791,99
2006/2007	3.867.359,52
2007/2008	5.218.303,74
2008/2009	5.878.986,08
2009/2010	4.915.281,79
2010/2011	4.297.718,86
2011/2012	4.015.952,73
2012/2013	1.184.157,08
2013/2014	2.921.259,69
2014/2015	3.749.513,68
2015/2016	6.614.802,19
2016/2017	9.948.195,03



En la temporada 2016/2017 la cifra por este concepto de ingresos ha aumentado nuevamente en más de 3 millones de euros respecto al ejercicio anterior, lo que supone un fuerte incremento del 50,4%, derivado de las cláusulas del contrato suscrito entre la ACB y Movistar por los derechos audiovisuales de la competición.

### 3.- PUBLICIDAD Y COMERCIALIZACIÓN

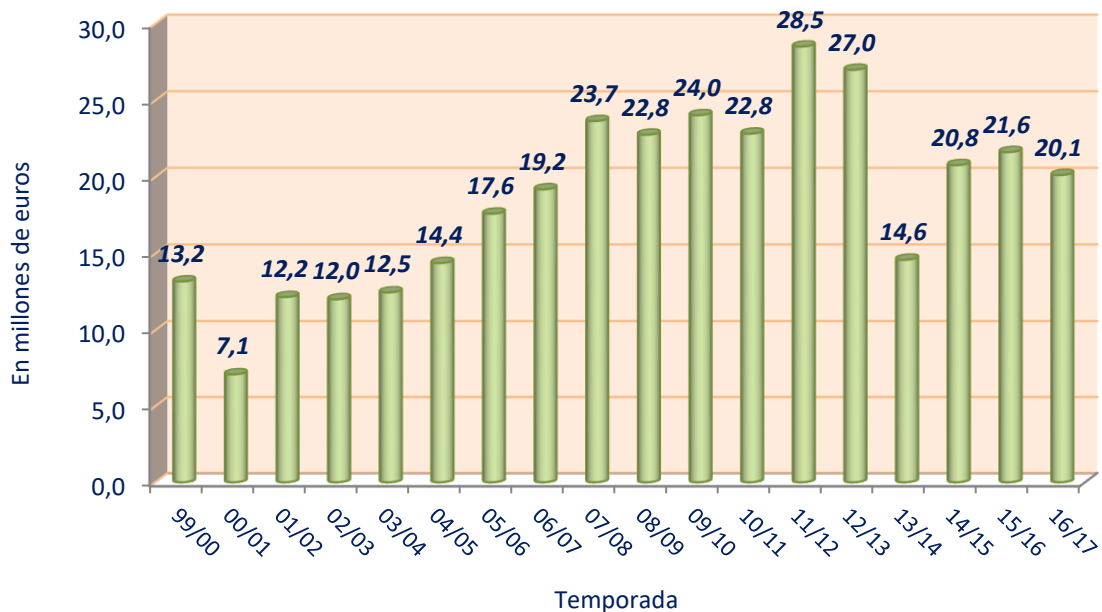
TEMPORADA	PUBLICIDAD Y COMERCIALIZACIÓN
2001/2002	25.513.100,16
2002/2003	28.852.281,24
2003/2004	35.307.484,63
2004/2005	38.675.663,34
2005/2006	34.484.997,29
2006/2007	46.883.625,94
2007/2008	48.643.645,64
2008/2009	41.813.852,85
2009/2010	39.501.359,14
2010/2011	37.400.574,72
2011/2012	36.142.867,18
2012/2013	31.075.846,36
2013/2014	32.631.816,40
2014/2015	39.408.788,14
2015/2016	42.634.829,98
2016/2017	42.152.494,92



En la temporada 2016/2017 los ingresos de publicidad y comercialización se han mantenido prácticamente al mismo nivel que en el ejercicio anterior, con una mínima reducción de un 1,1%.

#### 4.- OTROS INGRESOS

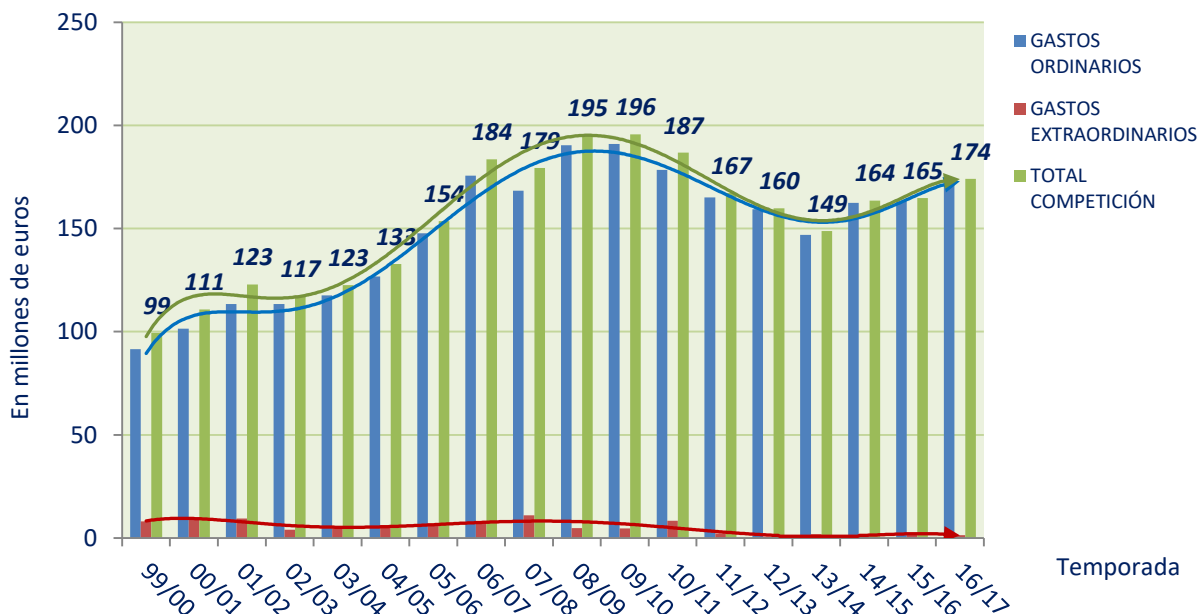
TEMPORADA	OTROS INGRESOS
1999/2000	13.189.097,20
2000/2001	7.104.533,69
2001/2002	12.171.356,27
2002/2003	12.027.150,51
2003/2004	12.473.851,51
2004/2005	14.390.899,45
2005/2006	17.611.109,97
2006/2007	19.204.209,11
2007/2008	23.662.569,15
2008/2009	22.768.976,10
2009/2010	24.044.629,30
2010/2011	22.839.948,26
2011/2012	28.528.264,94
2012/2013	27.008.656,48
2013/2014	14.607.604,70
2014/2015	20.781.609,44
2015/2016	21.634.463,68
2016/2017	20.135.840,66



La cifra de otros ingresos se ha reducido un 6,9% en la temporada 2016/2017. En estos ingresos se incluyen las subvenciones y donaciones recibidas por los equipos.

### III. – GASTOS DE LA COMPETICIÓN

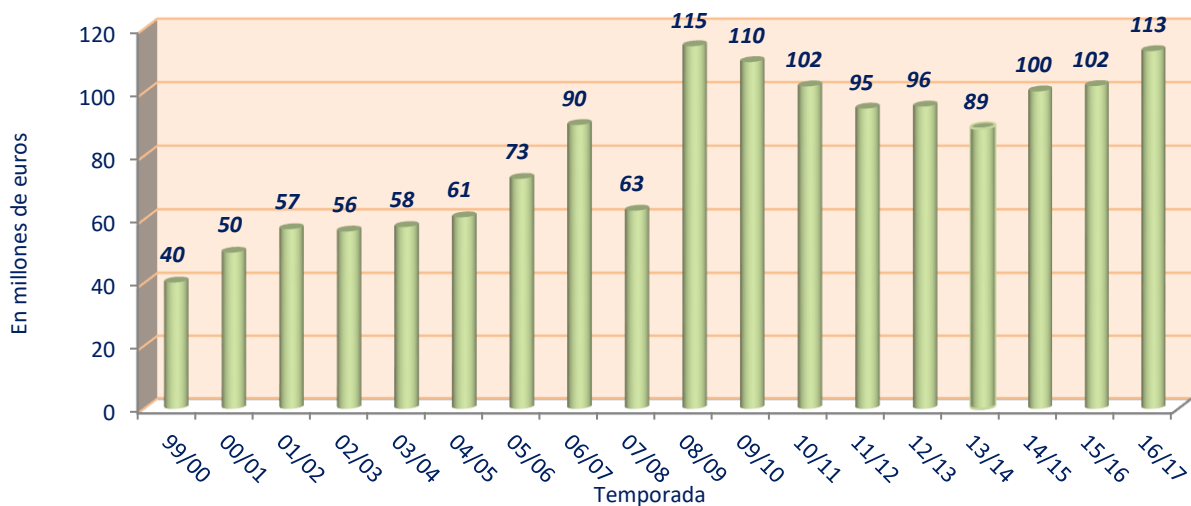
TEMPORADA	GASTOS ORDINARIOS	GASTOS EXTRAORDINARIOS	TOTAL COMPETICIÓN
1999/2000	91.476.903,93	8.010.974,00	99.487.877,93
2000/2001	101.518.848,36	9.296.561,99	110.815.410,35
2001/2002	113.412.975,84	9.441.499,95	122.854.475,79
2002/2003	113.415.989,81	4.009.651,76	117.425.641,57
2003/2004	117.637.714,44	4.968.646,24	122.606.360,68
2004/2005	126.703.087,57	6.085.400,10	132.788.487,67
2005/2006	147.704.814,60	5.910.616,20	153.615.430,80
2006/2007	175.637.643,53	7.913.030,87	183.550.674,40
2007/2008	168.391.904,79	11.007.028,89	179.398.933,68
2008/2009	190.467.757,90	4.807.282,43	195.275.040,33
2009/2010	191.080.264,35	4.648.205,76	195.728.470,11
2010/2011	178.502.754,42	8.286.386,04	186.789.140,46
2011/2012	165.165.841,79	2.176.149,78	167.341.991,57
2012/2013	159.304.073,64	542.268,36	159.846.342,00
2013/2014	146.999.670,80	1.820.151,91	148.819.822,71
2014/2015	162.454.521,57	1.089.373,33	163.543.894,90
2015/2016	163.309.840,33	1.474.763,97	164.784.604,30
2016/2017	172.732.499,63	1.365.505,92	174.098.005,55



Los gastos totales de la competición han aumentado por tercer año consecutivo, en esta ocasión un 5,7%, circunscribiéndose dicho aumento a los gastos ordinarios ya que los extraordinarios se han reducido respecto a la temporada anterior.

## 1.- PERSONAL

TEMPORADA	GASTOS DE PERSONAL
1999/2000	40.214.007,90
2000/2001	49.625.404,32
2001/2002	57.007.516,88
2002/2003	56.275.788,06
2003/2004	57.696.951,22
2004/2005	60.749.913,49
2005/2006	72.852.545,10
2006/2007	89.795.203,98
2007/2008	62.843.806,83
2008/2009	114.601.301,89
2009/2010	109.610.105,30
2010/2011	101.957.906,63
2011/2012	94.969.229,33
2012/2013	95.608.449,21
2013/2014	88.663.010,95
2014/2015	100.373.077,28
2015/2016	102.069.808,64
2016/2017	113.051.209,48

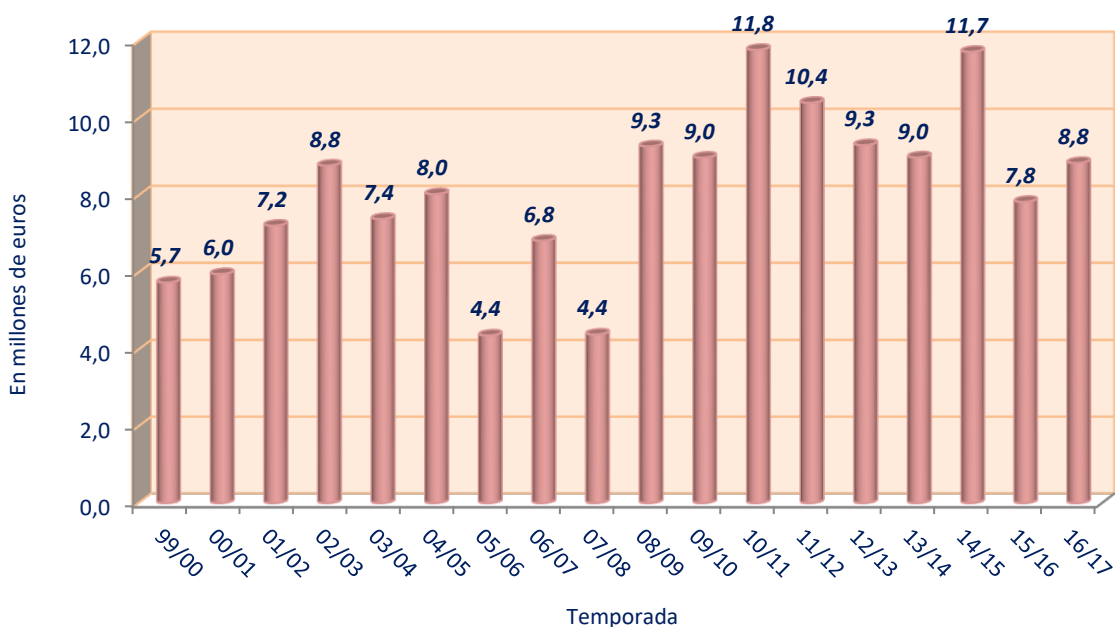


En la temporada 2016/2017 el gasto de personal, que es el principal componente del gasto de la competición, ha aumentado un 10,8%. Y un ejercicio más, los ingresos ordinarios de la competición siguen sin cubrir el total de los gastos de personal, porque los 99.723.815,04 € de ingresos ordinarios sólo cubren el 88% de los gastos de personal (un porcentaje peor que el de la temporada pasada, en la que los ingresos ordinarios cubrieron el 91% de los gastos de personal). Sin embargo cabe destacar que el mayor porcentaje de aumento se concentra en tres clubes que participan en Euroliga.



## 2.- AMORTIZACIONES

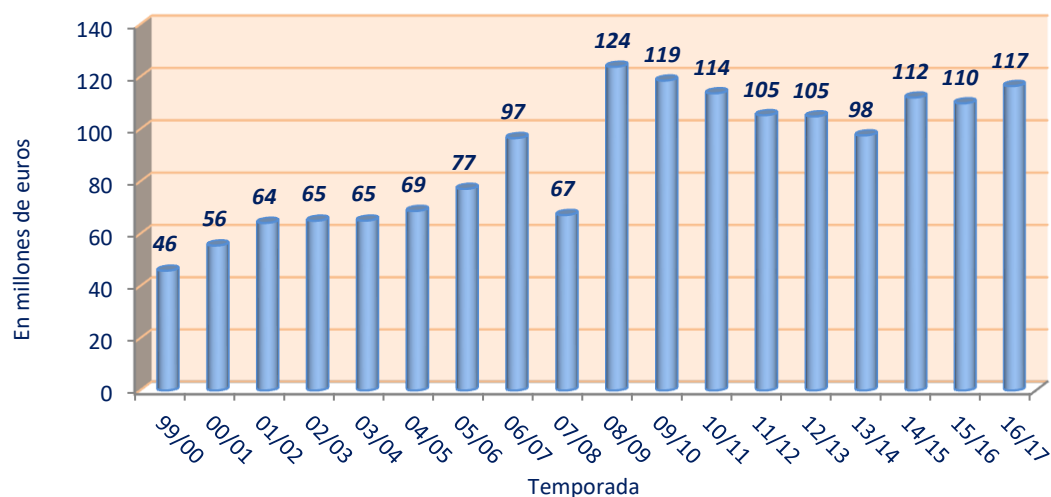
TEMPORADA	AMORTIZACIONES
1999/2000	5.739.504,20
2000/2001	5.959.590,26
2001/2002	7.215.873,88
2002/2003	8.775.936,68
2003/2004	7.389.213,93
2004/2005	8.033.964,97
2005/2006	4.365.111,14
2006/2007	6.824.085,45
2007/2008	4.390.109,64
2008/2009	9.274.304,77
2009/2010	8.981.459,62
2010/2011	11.779.204,53
2011/2012	10.405.754,89
2012/2013	9.305.714,22
2013/2014	8.988.122,12
2014/2015	11.729.145,40
2015/2016	7.835.329,66
2016/2017	8.842.884,47



Esta partida se compone principalmente de la amortización de los derechos de adquisición de jugadores, aunque también se incluye la amortización del resto de partidas del inmovilizado. En la temporada 2016/2017 se ha incrementado un 12,9%.

### 3.- GASTOS ASOCIADOS AL PERSONAL

TEMPORADA	GASTOS DE PERSONAL	AMORTIZACIONES	PERSONAL + AMORTIZACIONES
1999/2000	40.214.007,90	5.739.504,20	45.953.512,10
2000/2001	49.625.404,32	5.959.590,26	55.584.994,59
2001/2002	57.007.516,88	7.215.873,88	64.223.390,76
2002/2003	56.275.788,06	8.775.936,68	65.051.724,74
2003/2004	57.696.951,22	7.389.213,93	65.086.165,15
2004/2005	60.749.913,49	8.033.964,97	68.783.878,46
2005/2006	72.852.545,10	4.365.111,14	77.217.656,24
2006/2007	89.795.203,98	6.824.085,45	96.619.289,43
2007/2008	62.843.806,83	4.390.109,64	67.233.916,47
2008/2009	114.601.301,89	9.274.304,77	123.875.606,66
2009/2010	109.610.105,30	8.981.459,62	118.591.564,92
2010/2011	101.957.906,63	11.779.204,53	113.737.111,16
2011/2012	94.969.229,33	10.405.754,89	105.374.984,22
2012/2013	95.608.449,21	9.305.714,22	104.914.163,43
2013/2014	88.663.010,95	8.988.122,12	97.651.133,07
2014/2015	100.373.077,28	11.729.145,40	112.102.222,68
2015/2016	102.069.808,64	7.835.329,66	109.905.138,30
2016/2017	113.051.209,48	3.467.714,41	116.518.923,89

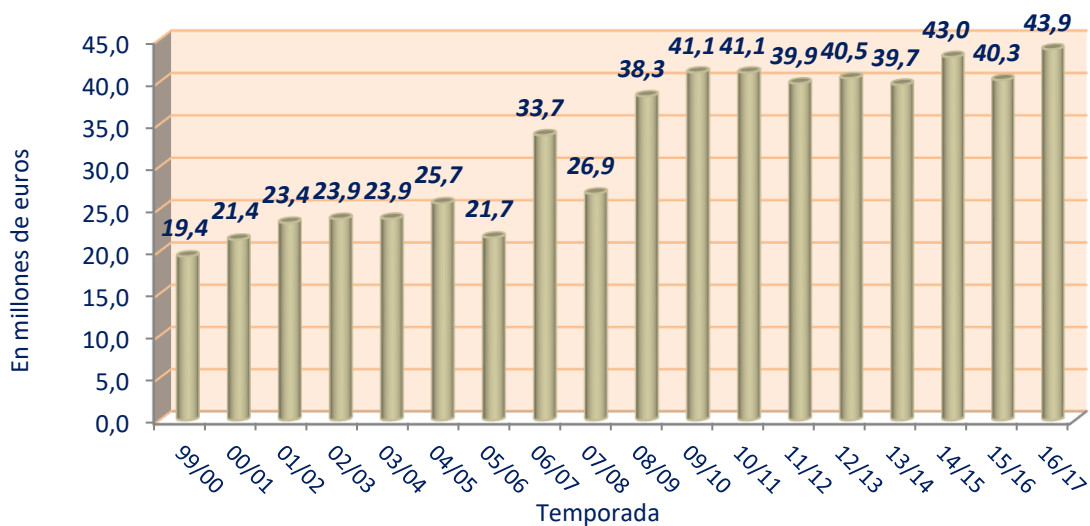


Así, añadiendo la amortización de los derechos de adquisición de jugadores (imputación diferida a los gastos del ejercicio del coste para el club del transfer del jugador) el porcentaje de los gastos asociados al personal se eleva hasta el 66,9% de los gastos total de la Competición.

Ante el mayor desglose de la información de las memorias de las cuentas anuales de los clubes y S.A.D., en este ejercicio se ha podido obtener el dato desglosado de la amortización de los derechos de adquisición de jugadores, por lo que, aunque se pierda cierta homogeneidad con relación a anteriores informes, consideramos más correcto utilizar este dato con el fin de dar una visión más real sobre la partida de los gastos de personal.

#### 4.- OTROS GASTOS

TEMPORADA	OTROS GASTOS
1999/2000	19.445.243,38
2000/2001	21.427.861,52
2001/2002	23.411.213,36
2002/2003	23.879.771,48
2003/2004	23.884.551,63
2004/2005	25.718.435,85
2005/2006	21.676.370,01
2006/2007	33.747.742,46
2007/2008	26.858.369,90
2008/2009	38.334.238,09
2009/2010	41.140.120,21
2010/2011	41.130.770,99
2011/2012	39.854.791,70
2012/2013	40.473.097,55
2013/2014	39.702.878,63
2014/2015	42.983.753,60
2015/2016	40.260.712,87
2016/2017	43.872.613,70

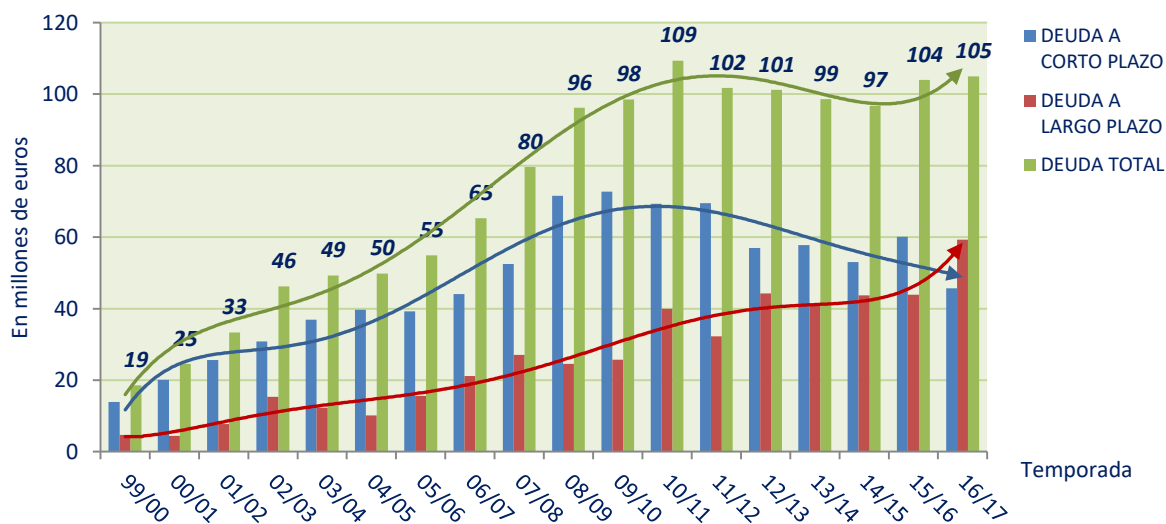


Estos gastos se corresponden principalmente con los pagos ordinarios no directamente afectos a la actividad, como transportes, suministros, etc. Aquí también se incluyen los gastos por adquisición de jugadores, entre ellos los pagos a los agentes, las licencias de primera inscripción en la competición española y la externalización de servicios, así como los impuestos de beneficios a pagar. Durante el ejercicio 2016/2017 han crecido un 9%, alcanzando la cifra más alta de todo el periodo analizado.

## IV. – ENDEUDAMIENTO

### DEUDA TOTAL

TEMPORADA	DEUDA A CORTO PLAZO	DEUDA A LARGO PLAZO	DEUDA TOTAL
1999/2000	13.877.049,16	4.669.519,75	18.546.568,91
2000/2001	20.113.964,85	4.459.033,13	24.572.997,98
2001/2002	25.680.373,99	7.691.013,05	33.371.387,04
2002/2003	30.838.052,92	15.375.387,39	46.213.440,31
2003/2004	36.960.561,41	12.311.827,31	49.272.388,72
2004/2005	39.718.308,61	10.127.120,37	49.845.428,98
2005/2006	39.287.257,72	15.606.436,83	54.893.694,55
2006/2007	44.122.408,91	21.134.119,96	65.256.528,87
2007/2008	52.537.062,19	27.058.112,69	79.595.174,88
2008/2009	71.561.333,02	24.599.999,11	96.161.332,13
2009/2010	72.767.612,02	25.724.613,70	98.492.225,72
2010/2011	69.366.249,44	40.002.051,89	109.368.301,33
2011/2012	69.469.668,36	32.269.450,14	101.739.118,50
2012/2013	56.964.147,51	44.252.051,67	101.216.199,18
2013/2014	57.738.200,57	40.846.035,93	98.584.236,50
2014/2015	53.065.518,98	45.101.727,89	96.757.914,18
2015/2016	60.101.117,59	43.874.365,34	103.975.482,93
2016/2017	45.701.859,97	59.272.569,55	104.974.429,52



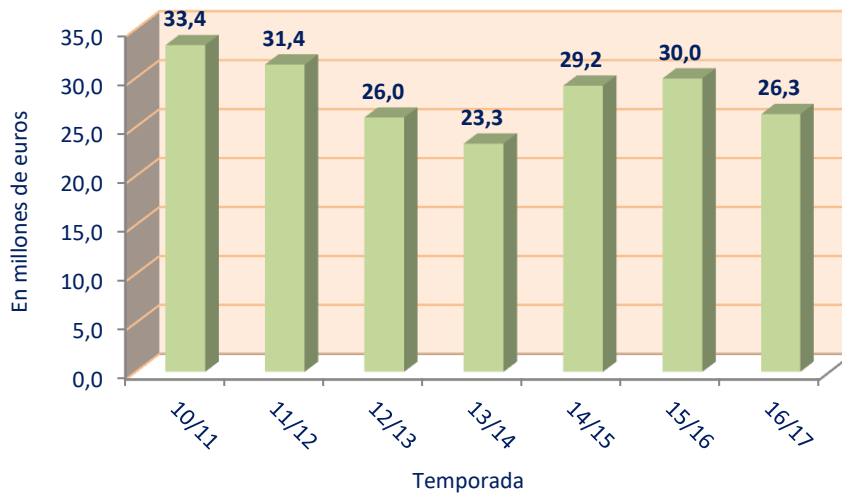
Por segunda temporada consecutiva, el endeudamiento total de la competición ha crecido, aunque mínimamente (apenas un 1%). Hay que señalar que se ha producido una reestructuración de la deuda corriente, que se han reducido un 24%, con el consiguiente aumento de la deuda a largo plazo, un 35,1%, lo que también ha repercutido en la mejora del fondo de maniobra que se verá más adelante.

## IV.- ENDEUDAMIENTO

### 1.- DEUDA CON LAS ADMINISTRACIONES PÚBLICAS

#### A) DEUDA CON LA HACIENDA PÚBLICA

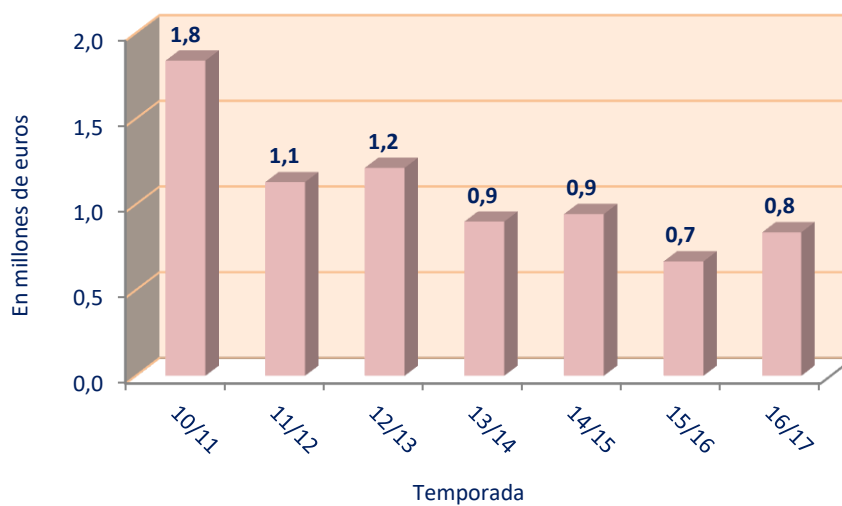
TEMPORADA	DEUDA HACIENDA PÚBLICA
2010/2011	33.363.435,19
2011/2012	31.376.307,90
2012/2013	25.966.376,59
2013/2014	23.306.128,68
2014/2015	29.223.727,16
2015/2016	29.963.444,13
2016/2017	26.313.700,05



En este apartado se recogen las deudas ordinarias y aplazadas, incluidas las concursales, con la Agencia Tributaria (17.244.149 €), las Haciendas Forales en las que tributan Sasaki Baskonia S.A.D. y C.D. Basket Bilbao Berri, S.A.D. (9.049.253 €) y la Hacienda del Principado de Andorra en la que tributa Bàsquet Club Andorra, S.A. (20.299 €). Durante el ejercicio 2016/2017 la deuda con la Hacienda Pública se ha reducido un 12,2%.

## B) DEUDA CON LA SEGURIDAD SOCIAL

TEMPORADA	DEUDA SEGURIDAD SOCIAL
2010/2011	1.839.260,58
2011/2012	1.129.914,25
2012/2013	1.213.503,38
2013/2014	899.833,39
2014/2015	943.777,27
2015/2016	667.395,16
2016/2017	837.421,85

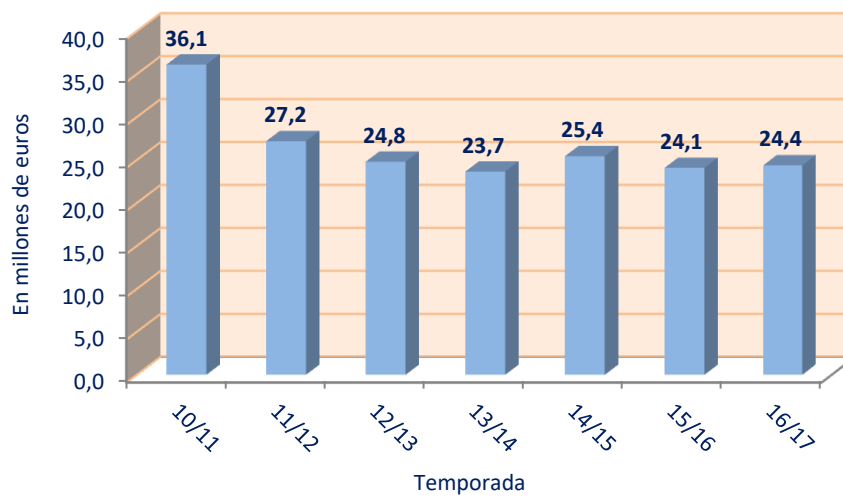


En el mismo sentido, la deuda con la Seguridad Social también está compuesta por la deuda ordinaria así como por los aplazamientos concedidos a los clubes y S.A.D. y los créditos concursales. Durante el ejercicio 2016/2017 ha aumentado un 25,5%, pero aun así ha sido la segunda cifra más baja de todo el periodo estudiado.

## 2.- DEUDA PRIVADA

### A) DEUDA CON ENTIDADES DE CRÉDITO

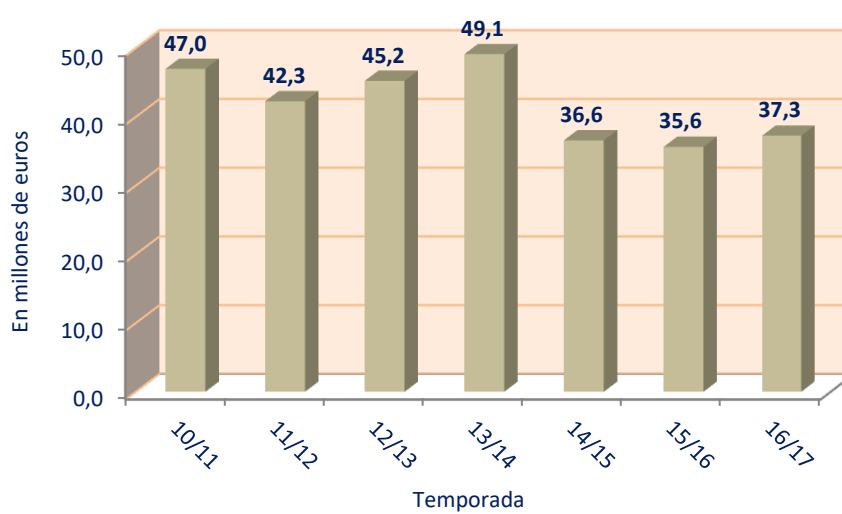
TEMPORADA	DEUDA ENTIDADES DE CRÉDITO
2010/2011	36.121.069,33
2011/2012	27.196.359,60
2012/2013	24.807.154,22
2013/2014	23.663.121,28
2014/2015	25.449.787,56
2015/2016	24.088.749,33
2016/2017	24.380.010,90



Las deudas con entidades de crédito han aumentado ligeramente en el ejercicio 2016/2017, un 1,2%.

## B) OTRAS DEUDAS PRIVADAS

TEMPORADA	OTRAS DEUDAS PRIVADAS
2010/2011	46.988.073,68
2011/2012	42.279.861,07
2012/2013	45.247.558,55
2013/2014	49.132.561,25
2014/2015	36.595.301,57
2015/2016	35.631.362,59
2016/2017	37.268.781,13



Las otras deudas privadas han aumentado un 4,6% en el ejercicio 2016/2017.



## V. – CONCLUSIONES

El informe sobre la situación económico financiera de la liga ACB de la temporada 2016/2017 se elabora de acuerdo con las cuentas anuales auditadas cerradas a 30 de junio de 2017.

### **Analizando las grandes magnitudes podemos concluir:**

1.- El principal problema de la competición es que los equipos no reconducen la situación de pérdidas continuadas situación que solo es sostenible en parte de los clubes a través de la absorción de dichas pérdidas por los recursos generados por otras secciones del club, o porque el accionista mayoritario o un patrocinador asume dichas pérdidas. No obstante, el incremento de ingresos de la presente temporada y la contención en el gasto en niveles similares a lo de la anterior temporada, han permitido reducir dichas pérdidas globales en parte.

2.- Así en la temporada 2016/2017 se incrementaron las pérdidas ordinarias del conjunto de la competición hasta un volumen entorno a los 73 millones de euros, pese a un nuevo incremento de ingresos ordinarios de la competición que fue absorbido, y superado, por el incremento de los gastos ordinarios.

3.- Los 60 millones de euros de pérdidas totales de la competición, se concentran en tres clubes que cuentan con el apoyo de otras secciones deportivas rentables o del accionista mayoritario. Estos son los equipos con secciones deportivas o pérdidas compensadas por un socio mayoritario o patrocinador que las asume.

4.- Únicamente tres equipos de la competición generaron esta temporada resultados positivos, y estos fundamentalmente por ingresos provenientes de instituciones públicas

5.- El gasto de personal asciende a 113 millones de euros, muy por encima del total de los ingresos ordinarios y absorbe la totalidad de los ingresos de la competición.

6.- En el capítulo de los ingresos ordinarios, ha continuado la tendencia de aumento motivado fundamentalmente por el incremento de los derechos por retransmisiones televisivas de acuerdo con las condiciones pactadas en el contrato suscrito con movistar y manteniéndose la cifra de publicidad e incrementándose significativamente los ingresos por taquillas y abonados.

7.- Se ha producido un nuevo incremento de la deuda total aunque poco relevante, un millón de euros, así como la mencionada reestructuración de la deuda a corto plazo que ha supuesto una mejora considerable del fondo de maniobra de la competición.

8.- En relación con la deuda con administraciones públicas, la Deuda Tributaria ha disminuido de forma relevante, aunque hay que tener en cuenta que la competición en este ejercicio estaba compuesta de 17 equipos, aunque si eliminamos esta incidencia la deuda tributaria también habría disminuido aunque en menor medida, la deuda con la Seguridad Social ha sufrido un importante repunte concentrándose dicho incremento en un único club.

Madrid, Abril 2018