



MINISTERIO
DE CULTURA
Y DEPORTE



Consejo
Superior
de Deportes

***BALANCE DE LA SITUACIÓN
ECONÓMICO-FINANCIERA DEL
BALONCESTO ESPAÑOL
1999/2020***

ÍNDICE

	Nº de Página
I.- LOS RESULTADOS DE LA COMPETICIÓN Y SU FINANCIACIÓN	3
1.- EL RESULTADO ORDINARIO	3
2.- EL RESULTADO EXTRAORDINARIO	4
3.- BENEFICIOS/PÉRDIDAS	5
4.- ENDEUDAMIENTO	6
5.- GASTOS FINANCIEROS	7
6.- FONDO DE MANIOBRA	8
II.- INGRESOS DE LA COMPETICIÓN	9
1.- TAQUILLA Y ABONADOS.....	10
2.- DERECHOS DE TELEVISIÓN	11
3.- PUBLICIDAD Y COMERCIALIZACIÓN.....	12
4.- OTROS INGRESOS	13
III.- GASTOS DE LA COMPETICIÓN	14
1.- PERSONAL	15
2.- AMORTIZACIONES	16
3.- GASTOS ASOCIADOS AL PERSONAL	17
4.- OTROS GASTOS	18
IV.- ENDEUDAMIENTO	19
1.- DEUDA CON LAS ADMINISTRACIONES PÚBLICAS	19
A) DEUDA CON LA HACIENDA PÚBLICA	19
B) DEUDA CON LA SEGURIDAD SOCIAL	20
2.- DEUDA PRIVADA	21
A) DEUDAS CON ENTIDADES DE CRÉDITO	21
B) OTRAS DEUDAS	22
V.- CONCLUSIONES	23

Los datos del presente informe se han obtenido sobre las cuentas anuales auditadas desde la temporada 1999/2000 que los clubes y S.A.D. profesionales de la Liga A.C.B. han remitido anualmente al Consejo Superior de Deportes.

Los datos que figuran se corresponden con los de los clubes que han militado en la Liga A.C.B. en cada una de las temporadas estudiadas. En algunos ejercicios los clubes Real Madrid C.F. y F.C. Barcelona no aportaron todos los estados contables, y algunos clubes por descenso o desaparición no remitieron las cuentas anuales, por lo que la información no es absolutamente homogénea, aunque sí suficientemente representativa.

Por otra parte, en los datos de la temporada 2019/2020 hay que tener en cuenta la incidencia que ha tenido la crisis sanitaria provocada por la pandemia del Covid-19, que conllevó la suspensión de la competición en el mes de marzo y que, cuando posteriormente se acordó su reanudación, lo hiciese en un formato de playoff para decidir el ganador del título disputándose todos los partidos en una sola sede y sin presencia de público. Ello ha tenido un relativo impacto negativo en los resultados que obtuvieron este ejercicio la mayoría de clubes y S.A.D. de la competición, principalmente en los ingresos por taquilla y abonados.

Asimismo, hay que señalar que en el ejercicio 2019/2020 los equipos que dejaron de competir en la Liga A.C.B. por descender a categoría no profesional fueron el Club Baloncesto Breogán, S.A.D. y el Donosti Gipuzkoa Basket 2001, S.A.D., que en total tenían un menor volumen de ingresos y gastos así como de endeudamiento, tanto público como privado, que los que ascendieron a esta categoría, el Club Deportivo Basket Bilbao Berri, S.A.D. y el Real Betis Baloncesto, S.A.D. Esto ha provocado algunas de las diferencias más relevantes que se observan entre el ejercicio 2019/2020 y el anterior.

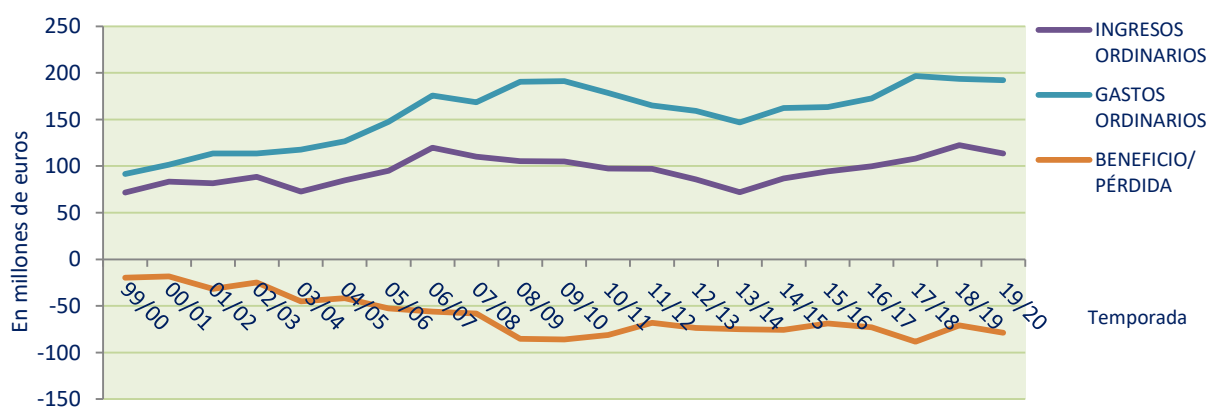
El contenido concreto de los datos obtenidos ha dependido también del grado de desglose de los mismos que figura en las cuentas anuales.

El informe se ha estructurado partiendo del análisis de aquellas partidas que, de forma agregada, dan una visión global de la Competición, tanto desde el punto de vista de la generación de recursos como de su financiación, analizándose los resultados, el endeudamiento y el fondo de maniobra para, en apartados posteriores y de forma más pormenorizada, analizar cada una de las partidas de gastos, ingresos y endeudamiento, para dar una imagen más completa de la evolución económica de la Liga A.C.B.

I. – LOS RESULTADOS DE LA COMPETICIÓN Y SU FINANCIACIÓN

1. – EL RESULTADO ORDINARIO

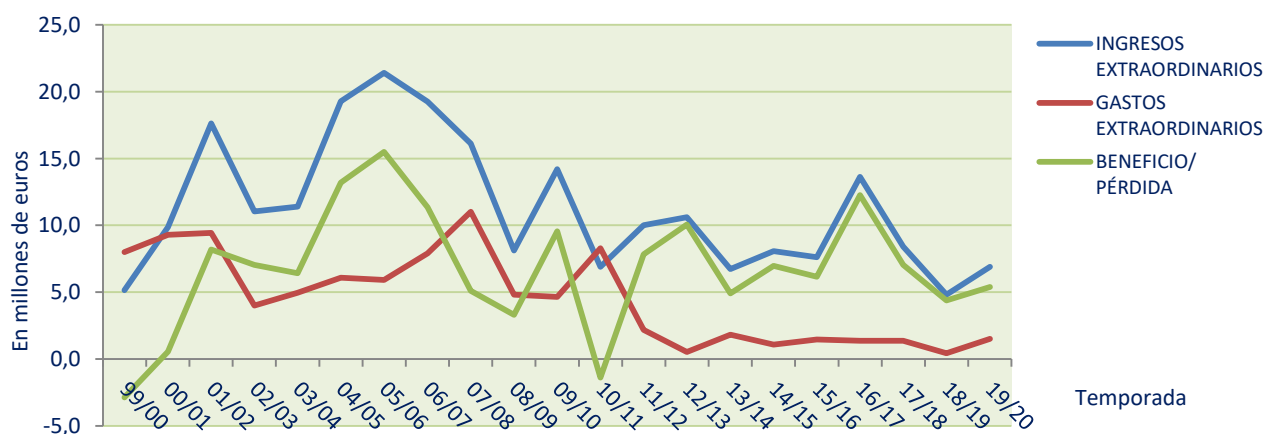
TEMPORADA	INGRESOS ORDINARIOS	GASTOS ORDINARIOS	BENEFICIO/ PÉRDIDA
1999/2000	71.645.395,10	91.476.903,93	-19.831.508,83
2000/2001	83.327.157,02	101.518.848,36	-18.191.691,34
2001/2002	81.607.757,28	113.412.975,84	-31.805.218,56
2002/2003	88.613.453,68	113.415.989,81	-24.802.536,13
2003/2004	72.661.858,68	117.637.714,44	-44.975.855,76
2004/2005	84.869.539,56	126.703.087,57	-41.833.548,01
2005/2006	95.053.797,00	147.704.814,60	-52.651.017,60
2006/2007	119.571.466,95	175.637.643,53	-56.066.176,58
2007/2008	110.243.196,13	168.391.904,79	-58.148.708,66
2008/2009	105.314.885,13	190.467.757,90	-85.152.872,77
2009/2010	104.972.531,41	191.080.264,35	-86.107.732,94
2010/2011	97.359.108,35	178.502.754,42	-81.143.646,07
2011/2012	96.928.811,54	165.165.841,79	-68.237.030,25
2012/2013	85.727.021,33	159.304.073,64	-73.577.052,31
2013/2014	72.044.653,54	146.999.670,80	-74.955.017,26
2014/2015	86.817.579,91	162.454.521,57	-75.636.941,66
2015/2016	94.463.517,54	163.309.840,33	-68.846.322,79
2016/2017	99.723.815,04	172.732.499,63	-73.008.684,59
2017/2018	108.196.863,32	196.524.057,24	-88.327.193,92
2018/2019	122.612.733,11	193.462.346,38	-70.849.613,27
2019/2020	113.536.281,00	192.203.159,96	-78.666.878,96



En la temporada 2019/2020 las pérdidas ordinarias han crecido un 11% puesto que, aunque los gastos ordinarios se redujeron ligeramente, los ingresos ordinarios disminuyeron un 7,4%. Esta reducción de ingresos ordinarios se ha concentrado en las partidas de ingresos por taquilla y abonados, partida que ha disminuido un 9% con relación al ejercicio anterior a causa de la crisis sanitaria provocada por el Covid-19, y en la de otros ingresos puesto que, como veremos más adelante, al desaparecer los efectos de una operación puntual de un equipo en la temporada pasada, vuelven a situarse en una cifra similar a la de otros ejercicios.

2.– EL RESULTADO EXTRAORDINARIO

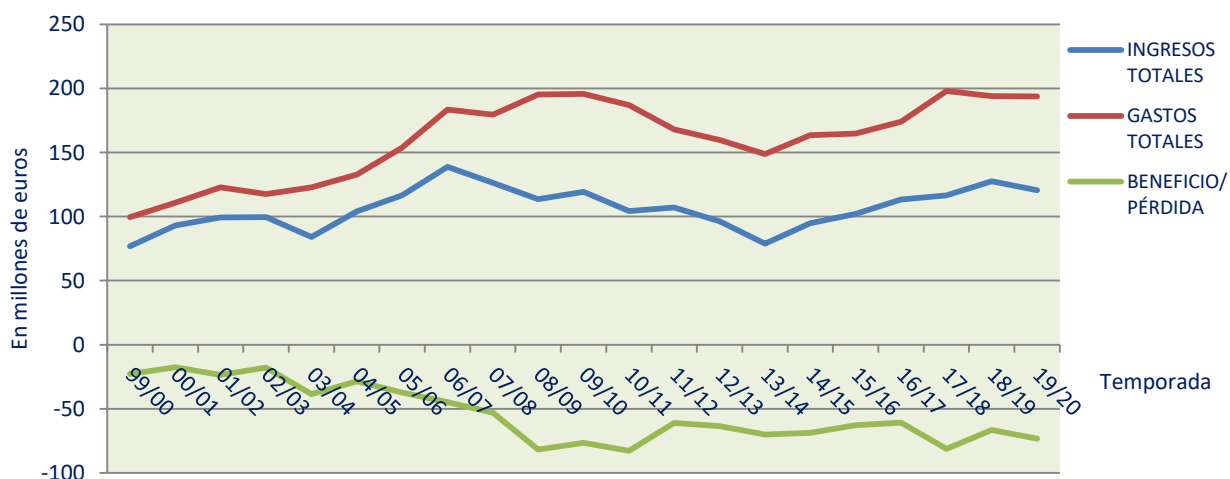
TEMPORADA	INGRESOS EXTRAORDINARIOS	GASTOS EXTRAORDINARIOS	BENEFICIO/ PÉRDIDA
1999/2000	5.143.591,61	8.010.974,00	-2.867.382,39
2000/2001	9.856.160,96	9.296.561,99	559.598,97
2001/2002	17.633.970,05	9.441.499,95	8.192.470,10
2002/2003	11.042.922,51	4.009.651,76	7.033.270,75
2003/2004	11.395.128,75	4.968.646,24	6.426.482,51
2004/2005	19.281.594,52	6.085.400,10	13.196.194,42
2005/2006	21.406.051,04	5.910.616,20	15.495.434,84
2006/2007	19.256.429,32	7.913.030,87	11.343.398,45
2007/2008	16.120.165,71	11.007.028,89	5.113.136,82
2008/2009	8.126.148,20	4.807.282,43	3.318.865,77
2009/2010	14.197.852,31	4.648.205,76	9.549.646,55
2010/2011	6.911.387,87	8.286.386,04	-1.374.998,17
2011/2012	10.004.690,70	2.176.149,78	7.828.540,92
2012/2013	10.612.047,88	542.268,36	10.069.779,52
2013/2014	6.723.925,02	1.820.151,91	4.903.773,11
2014/2015	8.071.032,47	1.089.373,33	6.981.659,14
2015/2016	7.625.157,48	1.474.763,97	6.150.393,51
2016/2017	13.623.963,87	1.365.505,92	12.258.457,95
2017/2018	8.416.751,86	1.379.135,64	7.037.616,22
2018/2019	4.822.946,39	442.748,14	4.380.198,25
2019/2020	6.896.993,45	1.509.648,02	5.387.345,43



El resultado extraordinario de la temporada 2019/2020 ha sido un 23% mejor que el de la temporada pasada puesto que, a pesar de que los gastos extraordinarios han aumentado, los ingresos extraordinarios lo han hecho en mayor importe. Gran parte del incremento tanto de los gastos como de los ingresos extraordinarios se ha concentrado en un solo club, debido a un ajuste contable, aunque también ha tenido mucha influencia en el aumento de los ingresos el hecho de que los clubes que ascendieran tuvieran mayor importe total en esta partida que los que descendieron.

3.- BENEFICIOS / PÉRDIDAS

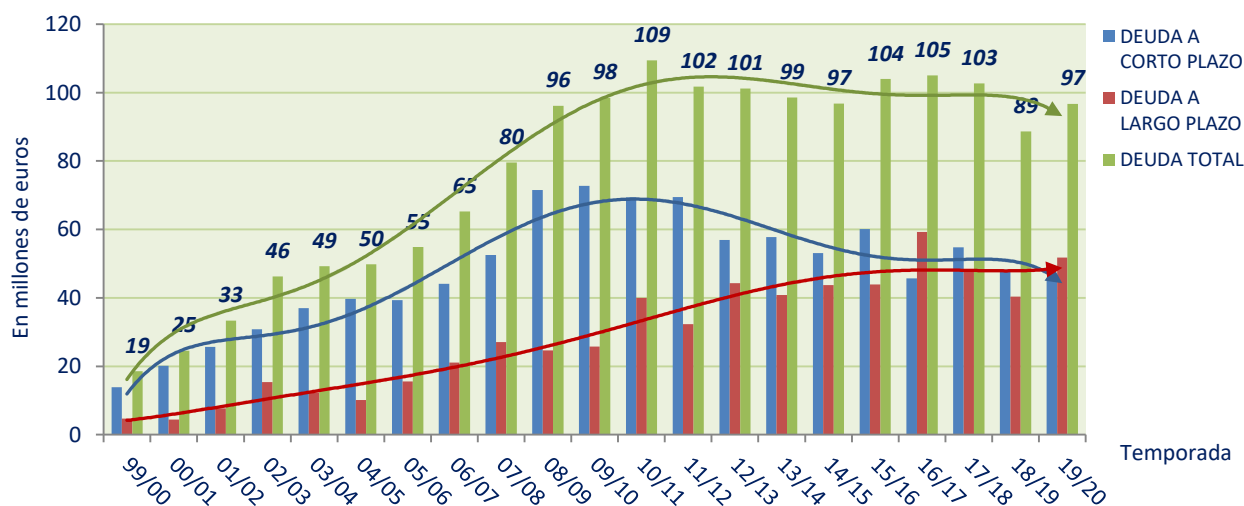
TEMPORADA	INGRESOS TOTALES	GASTOS TOTALES	BENEFICIO/ PÉRDIDA
1999/2000	76.788.976,71	99.487.877,93	-22.698.901,22
2000/2001	93.183.317,98	110.815.410,36	-17.632.092,38
2001/2002	99.241.727,33	122.854.475,79	-23.612.748,46
2002/2003	99.656.376,19	117.425.641,57	-17.769.265,38
2003/2004	84.056.987,43	122.674.602,13	-38.617.614,70
2004/2005	104.151.134,08	132.785.317,40	-28.634.183,32
2005/2006	116.459.848,00	153.732.412,80	-37.272.564,80
2006/2007	138.827.896,27	183.550.674,40	-44.722.778,13
2007/2008	126.363.361,84	179.398.933,68	-53.035.571,84
2008/2009	113.441.033,33	195.275.040,53	-81.834.007,20
2009/2010	119.170.383,72	195.728.470,11	-76.558.086,39
2010/2011	104.270.496,22	186.889.140,45	-82.618.644,23
2011/2012	106.933.502,24	167.881.991,57	-60.948.489,33
2012/2013	96.339.069,21	159.846.342,00	-63.507.272,79
2013/2014	78.768.578,56	148.819.822,71	-70.051.244,15
2014/2015	94.888.612,38	163.543.894,90	-68.655.282,52
2015/2016	102.088.675,02	164.784.604,30	-62.695.929,28
2016/2017	113.347.778,91	174.098.005,55	-60.750.226,64
2017/2018	116.613.615,18	197.903.192,88	-81.289.577,70
2018/2019	127.435.679,50	193.905.094,52	-66.469.415,02
2019/2020	120.433.274,45	193.712.807,98	-73.279.533,53



Tras la considerable reducción observada en el ejercicio anterior, en la temporada 2019/2020 las pérdidas totales de la competición han vuelto a crecer, un 10,2%, debido a que los gastos han alcanzado prácticamente el mismo volumen pero los ingresos se han reducido un 5,5%. En esta disminución hay que tener en cuenta el impacto negativo que ha tenido la crisis sanitaria, que sí ha afectado a los ingresos ordinarios de los clubes pero no ha tenido reflejo en una contención del gasto.

4.- ENDEUDAMIENTO

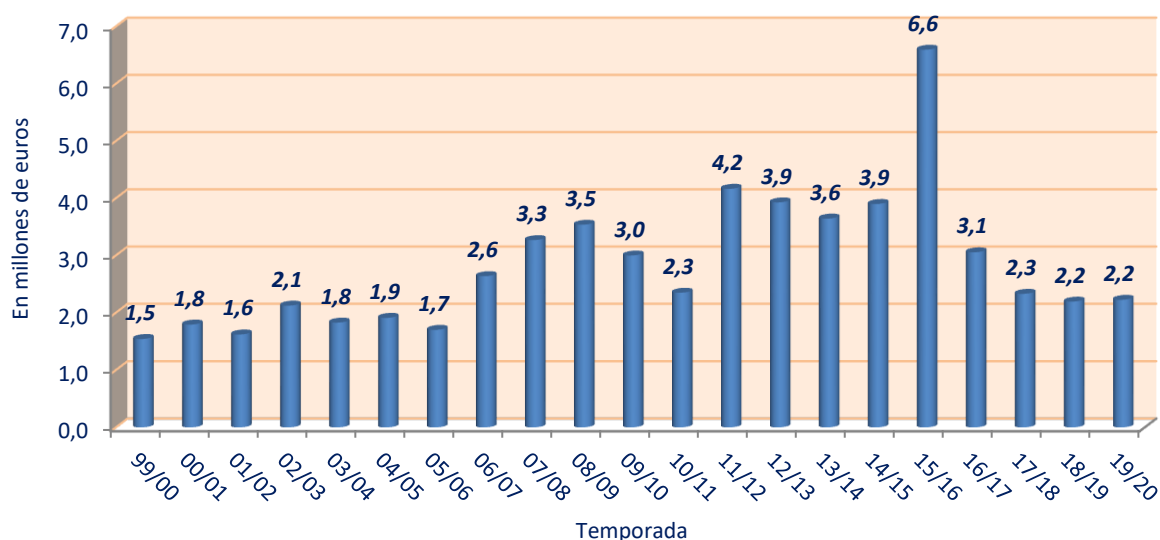
TEMPORADA	DEUDA A CORTO PLAZO	DEUDA A LARGO PLAZO	DEUDA TOTAL
1999/2000	13.877.049,16	4.669.519,75	18.546.568,91
2000/2001	20.113.964,85	4.459.033,13	24.572.997,98
2001/2002	25.680.373,99	7.691.013,05	33.371.387,04
2002/2003	30.838.052,92	15.375.387,39	46.213.440,31
2003/2004	36.960.561,41	12.311.827,31	49.272.388,72
2004/2005	39.718.308,61	10.127.120,37	49.845.428,98
2005/2006	39.287.257,72	15.606.436,83	54.893.694,55
2006/2007	44.122.408,91	21.134.119,96	65.256.528,87
2007/2008	52.537.062,19	27.058.112,69	79.595.174,88
2008/2009	71.561.333,02	24.599.999,11	96.161.332,13
2009/2010	72.767.612,02	25.724.613,70	98.492.225,72
2010/2011	69.366.249,44	40.002.051,89	109.368.301,33
2011/2012	69.469.668,36	32.269.450,14	101.739.118,50
2012/2013	56.964.147,51	44.252.051,67	101.216.199,18
2013/2014	57.738.200,57	40.846.035,93	98.584.236,50
2014/2015	53.065.518,98	45.101.727,89	96.757.914,18
2015/2016	60.101.117,59	43.874.365,34	103.975.482,93
2016/2017	45.701.859,97	59.272.569,55	104.974.429,52
2017/2018	54.732.926,79	47.908.508,05	102.641.434,84
2018/2019	48.213.538,88	40.391.509,42	88.605.048,30
2019/2020	44.905.846,43	51.791.532,03	96.697.378,46



El endeudamiento total de la competición ha aumentado un 9,1% en la temporada 2019/2020, aunque gran parte de este incremento se ha debido a que los clubes que ascendieron a la competición tenían mayor volumen de endeudamiento en total que los que descendieron de categoría. También hay que señalar que lo que ha crecido es el endeudamiento privado, ya que el endeudamiento público ha disminuido en total, como se observa más adelante.

5.- GASTOS FINANCIEROS

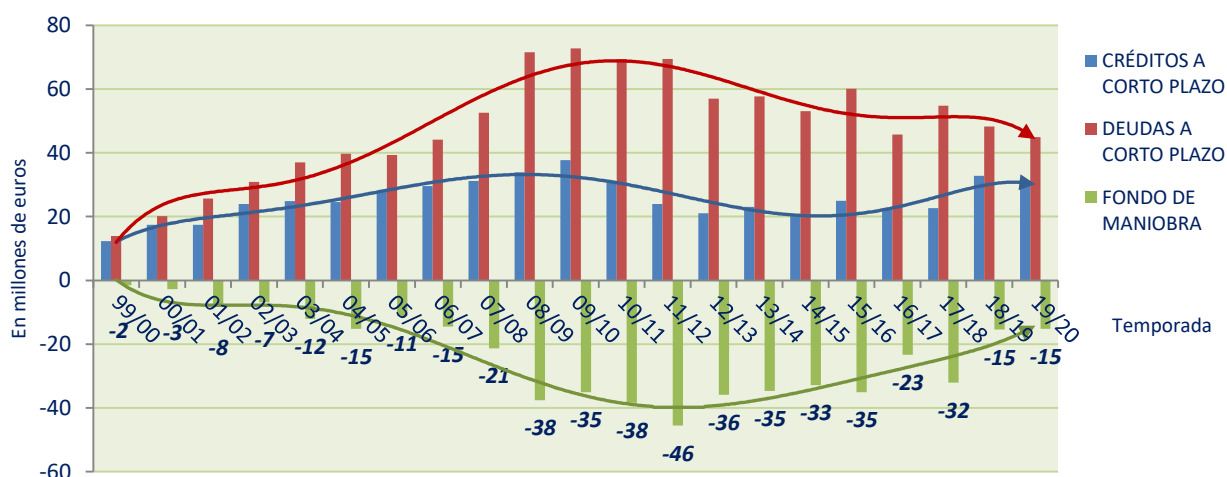
TEMPORADA	GASTOS FINANCIEROS
1999/2000	1.540.940,80
2000/2001	1.792.403,62
2001/2002	1.620.021,91
2002/2003	2.122.003,77
2003/2004	1.826.782,75
2004/2005	1.909.957,94
2005/2006	1.700.665,52
2006/2007	2.637.191,06
2007/2008	3.267.326,45
2008/2009	3.536.173,86
2009/2010	2.998.131,99
2010/2011	2.347.453,37
2011/2012	4.163.838,53
2012/2013	3.926.105,90
2013/2014	3.643.393,91
2014/2015	3.898.202,68
2015/2016	6.594.045,55
2016/2017	3.054.120,69
2017/2018	2.329.010,49
2018/2019	2.192.907,77
2019/2020	2.223.958,45



Durante el ejercicio 2019/2020 los gastos financieros se han mantenido prácticamente al mismo nivel que en la temporada anterior, con un ligero incremento del 1,4%.

6.- FONDO DE MANIOBRA

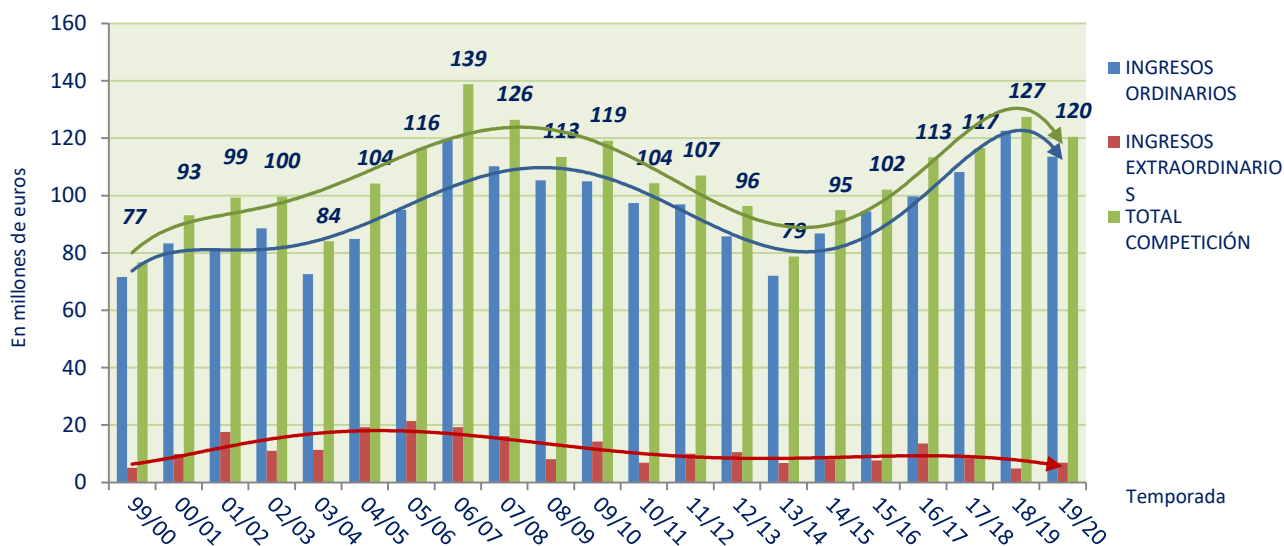
TEMPORADA	CRÉDITOS A CORTO PLAZO	DEUDAS A CORTO PLAZO	FONDO DE MANIOBRA
1999/2000	12.328.770,61	13.877.049,16	-1.548.278,55
2000/2001	17.384.889,78	20.113.964,85	-2.729.075,07
2001/2002	17.412.672,88	25.680.373,99	-8.267.701,11
2002/2003	23.911.485,34	30.838.052,92	-6.926.567,58
2003/2004	24.876.456,05	36.960.561,41	-12.084.105,36
2004/2005	24.515.711,32	39.718.308,61	-15.202.597,29
2005/2006	28.141.252,15	39.287.257,72	-11.146.005,57
2006/2007	29.564.468,19	44.122.408,91	-14.557.940,72
2007/2008	31.205.414,09	52.537.062,19	-21.331.648,10
2008/2009	33.919.743,30	71.561.333,02	-37.641.589,72
2009/2010	37.659.356,88	72.767.612,02	-35.108.255,14
2010/2011	30.983.222,17	69.366.249,44	-38.383.027,27
2011/2012	23.920.966,68	69.469.668,36	-45.548.701,68
2012/2013	21.056.853,54	56.964.147,51	-35.907.293,97
2013/2014	23.042.475,06	57.738.200,57	-34.695.725,51
2014/2015	20.132.345,19	53.065.518,98	-32.933.173,79
2015/2016	24.992.450,09	60.101.117,59	-35.108.667,50
2016/2017	22.326.440,51	45.701.859,97	-23.375.419,46
2017/2018	22.639.197,09	54.732.926,79	-32.093.729,70
2018/2019	32.765.253,79	48.213.538,88	-15.448.285,09
2019/2020	29.707.501,75	44.905.846,43	-15.198.344,68



El fondo de maniobra, diferencia entre el activo y el pasivo corriente, se ha mantenido casi al mismo nivel que la temporada anterior, con una ligera mejoría del 1,6%. Cabe destacar que, pese a que los créditos a corto plazo se han reducido respecto al ejercicio anterior, las deudas corrientes lo han hecho en mayor importe y han alcanzado la cifra más baja de las últimas trece temporadas. También es reseñable que la mayoría de equipos de la competición ha mejorado su fondo de maniobra durante el ejercicio 2019/2020.

II. – INGRESOS DE LA COMPETICIÓN

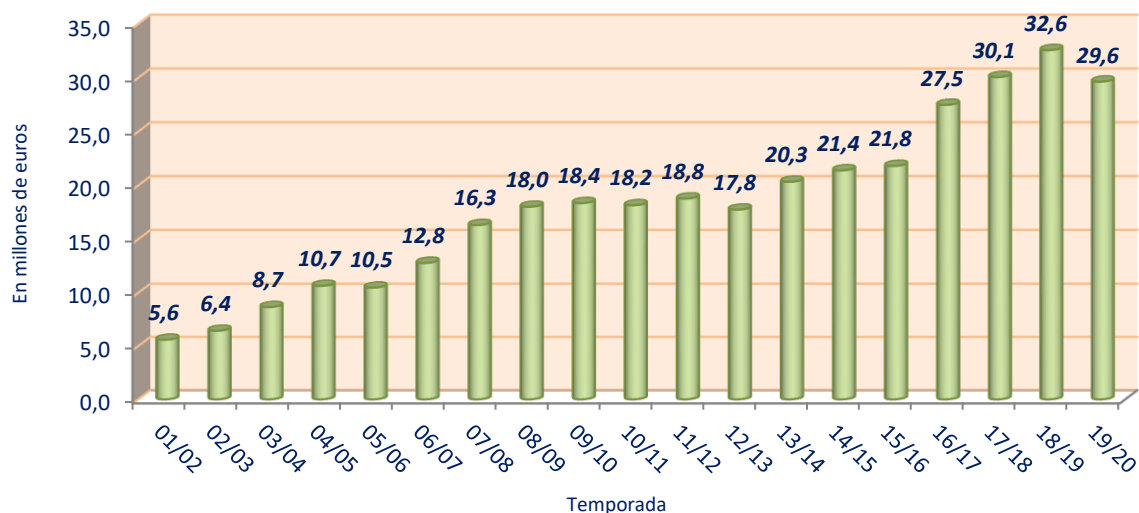
TEMPORADA	INGRESOS ORDINARIOS	INGRESOS EXTRAORDINARIOS	TOTAL COMPETICIÓN
1999/2000	71.645.395,10	5.143.591,61	76.788.986,71
2000/2001	83.327.157,02	9.856.160,96	93.183.317,98
2001/2002	81.607.757,28	17.633.970,05	99.241.727,33
2002/2003	88.613.453,68	11.042.922,51	99.656.376,19
2003/2004	72.661.858,68	11.395.128,75	84.056.987,43
2004/2005	84.869.539,56	19.281.594,52	104.151.134,08
2005/2006	95.053.797,00	21.406.051,04	116.459.848,04
2006/2007	119.571.466,95	19.256.429,32	138.827.896,27
2007/2008	110.243.196,13	16.120.165,71	126.363.361,84
2008/2009	105.314.885,13	8.126.148,20	113.441.033,33
2009/2010	104.972.531,41	14.197.852,31	119.170.383,72
2010/2011	97.359.108,35	6.911.387,87	104.270.496,22
2011/2012	96.928.811,54	10.004.690,70	106.933.502,24
2012/2013	85.727.021,33	10.612.047,88	96.339.069,21
2013/2014	72.044.653,54	6.723.925,02	78.768.578,56
2014/2015	86.817.579,91	8.071.032,47	94.888.612,38
2015/2016	94.463.517,54	7.625.157,48	102.088.675,02
2016/2017	99.723.815,04	13.623.963,87	113.347.778,91
2017/2018	108.196.863,32	8.416.751,86	116.613.615,18
2018/2019	122.612.733,11	4.822.946,39	127.435.679,50
2019/2020	113.536.281,00	6.896.993,45	120.433.274,45



En la temporada 2019/2020 los ingresos totales de la competición se han reducido un 5,5%, debido principalmente a la disminución de ingresos ordinarios como los de taquilla y abonados, la partida más afectada por la crisis sanitaria provocada por el Covid-19, y los incluidos en la partida de otros ingresos, como veremos más adelante.

1.- TAQUILLA Y ABONADOS

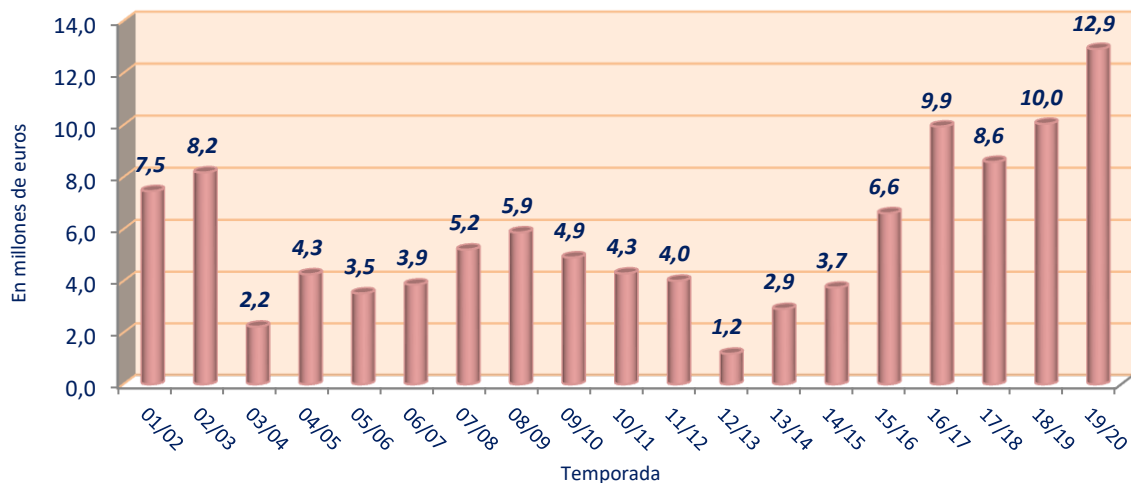
TEMPORADA	TAQUILLA Y ABONADOS
2001/2002	5.603.945,5
2002/2003	6.446.526,3
2003/2004	8.672.473,1
2004/2005	10.664.245,6
2005/2006	10.498.555,5
2006/2007	12.806.300,2
2007/2008	16.319.082,4
2008/2009	18.025.104,5
2009/2010	18.365.490,7
2010/2011	18.163.700,9
2011/2012	18.785.046,4
2012/2013	17.758.160,1
2013/2014	20.341.052,2
2014/2015	21.403.959,3
2015/2016	21.814.767,9
2016/2017	27.487.284,4
2017/2018	30.072.910,8
2018/2019	32.577.331,9
2019/2020	29.649.397,9



Los ingresos por taquilla, abonados y competiciones se han reducido un 9% en el ejercicio 2019/2020. En este sentido debe tenerse en cuenta que no pudieron disputarse varias jornadas de la competición debido a la crisis sanitaria y además la fase final tuvo que jugarse sin público. No obstante, el efecto de la pandemia en esta partida, que venía mostrando una trayectoria ascendente en las últimas temporadas, ha sido dispar ya que a pesar de que la mitad de los equipos de la competición han visto reducidos los ingresos, la mayor parte de la disminución de estos ingresos se ha concentrado en solo tres clubes, mientras que la mitad restante de equipos no han visto perjudicados sus ingresos en esta partida, al menos en este ejercicio.

2.- DERECHOS DE TELEVISIÓN

TEMPORADA	DERECHOS DE TELEVISIÓN
2001/2002	7.465.061,79
2002/2003	8.182.064,75
2003/2004	2.234.761,17
2004/2005	4.267.701,91
2005/2006	3.525.791,99
2006/2007	3.867.359,52
2007/2008	5.218.303,74
2008/2009	5.878.986,08
2009/2010	4.915.281,79
2010/2011	4.297.718,86
2011/2012	4.015.952,73
2012/2013	1.184.157,08
2013/2014	2.921.259,69
2014/2015	3.749.513,68
2015/2016	6.614.802,19
2016/2017	9.948.195,03
2017/2018	8.588.836,06
2018/2019	10.049.823,42
2019/2020	12.926.059,37

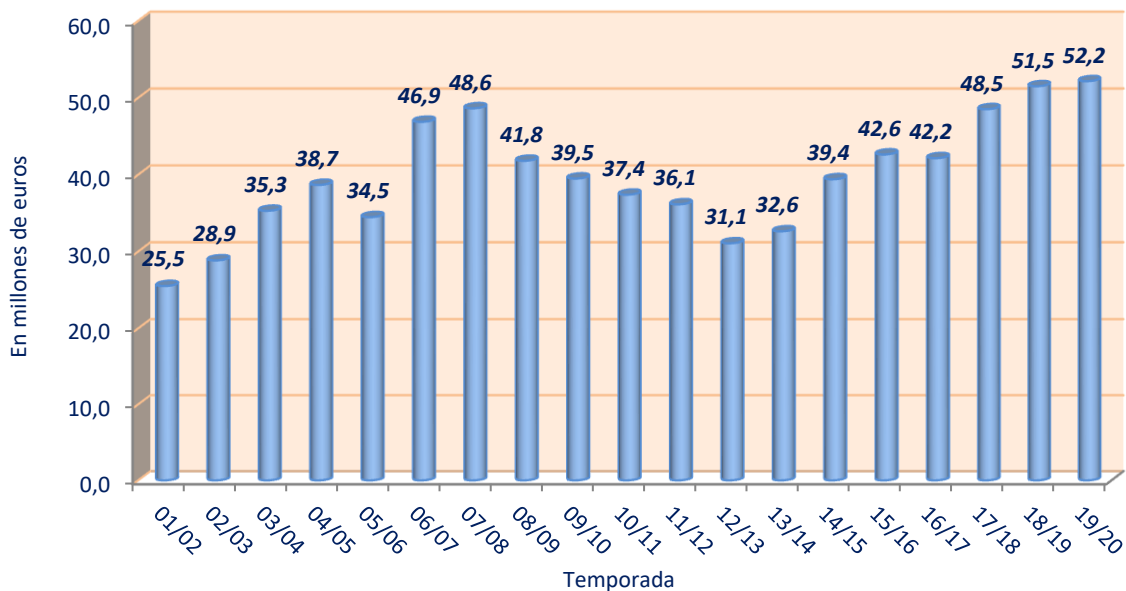


Al igual que ocurrió en el ejercicio anterior, los ingresos procedentes de los derechos televisivos han vuelto a crecer de forma considerable en la temporada 2019/2020, un 28,6%, alcanzando nuevamente la cifra más alta de todo el periodo analizado.

Por otra parte, hay que señalar que el importe que en total reciben los clubes de la competición por este concepto es en realidad superior al aquí indicado, puesto que varios equipos no desglosan suficientemente en sus memorias de las cuentas anuales algunas partidas de ingresos, en las que probablemente estén incluidos los ingresos televisivos.

3.- PUBLICIDAD Y COMERCIALIZACIÓN

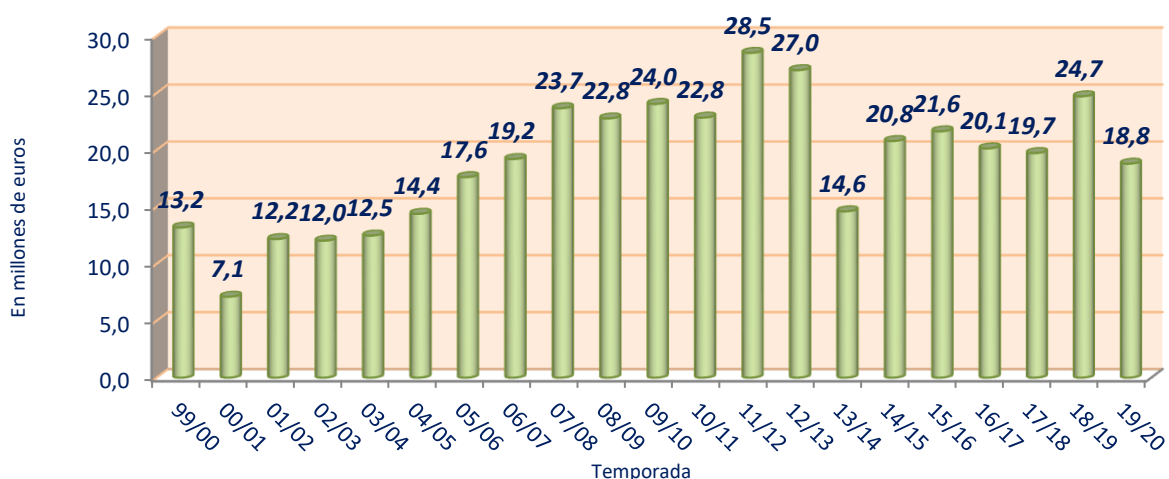
TEMPORADA	PUBLICIDAD Y COMERCIALIZACIÓN
2001/2002	25.513.100,16
2002/2003	28.852.281,24
2003/2004	35.307.484,63
2004/2005	38.675.663,34
2005/2006	34.484.997,29
2006/2007	46.883.625,94
2007/2008	48.643.645,64
2008/2009	41.813.852,85
2009/2010	39.501.359,14
2010/2011	37.400.574,72
2011/2012	36.142.867,18
2012/2013	31.075.846,36
2013/2014	32.631.816,40
2014/2015	39.408.788,14
2015/2016	42.634.829,98
2016/2017	42.152.494,92
2017/2018	48.527.335,44
2018/2019	51.516.767,45
2019/2020	52.171.579,16



En la temporada 2019/2020 los ingresos de publicidad y comercialización han aumentado ligeramente, un 1,3%. Este mínimo incremento se debe principalmente a que los equipos recién ascendidos tuvieron un mayor volumen de ingresos en esta partida que el que tenían los clubes que descendieron, lo que ha compensado la reducción que han tenido algunos de los demás equipos en esta partida.

4.- OTROS INGRESOS

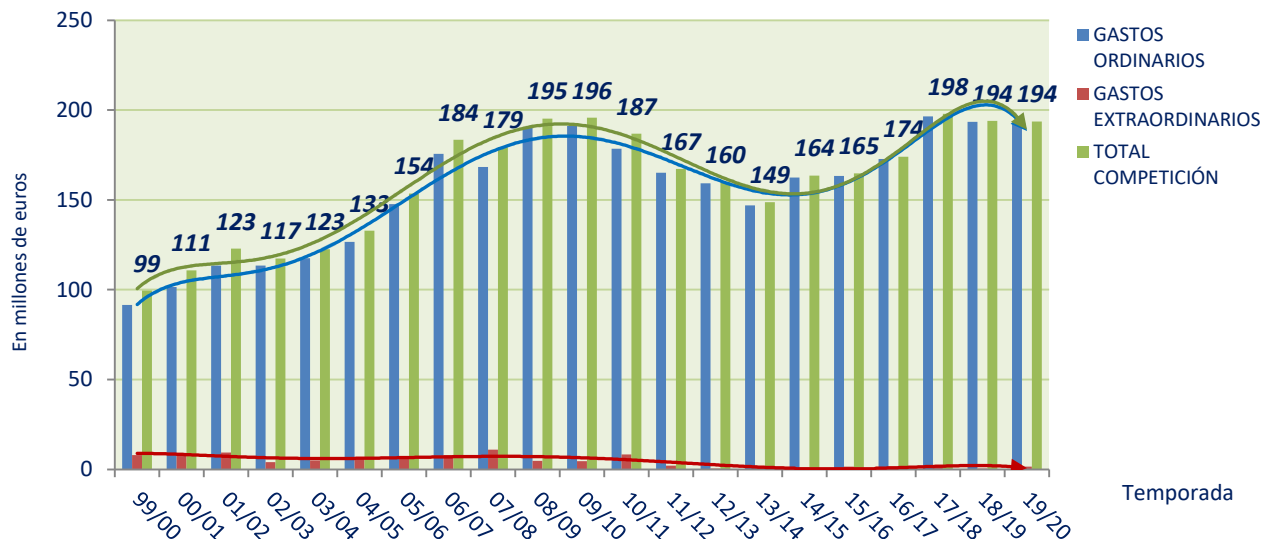
TEMPORADA	OTROS INGRESOS
1999/2000	13.189.097,20
2000/2001	7.104.533,69
2001/2002	12.171.356,27
2002/2003	12.027.150,51
2003/2004	12.473.851,51
2004/2005	14.390.899,45
2005/2006	17.611.109,97
2006/2007	19.204.209,11
2007/2008	23.662.569,15
2008/2009	22.768.976,10
2009/2010	24.044.629,30
2010/2011	22.839.948,26
2011/2012	28.528.264,94
2012/2013	27.008.656,48
2013/2014	14.607.604,70
2014/2015	20.781.609,44
2015/2016	21.634.463,68
2016/2017	20.135.840,66
2017/2018	19.722.436,67
2018/2019	24.715.125,97
2019/2020	18.789.244,59



En esta partida se incluyen aquellos ingresos que no se derivan del propio objeto social del club sino que son complementarios al mismo, tales como los ingresos financieros, subvenciones a la explotación, arrendamientos, indemnizaciones, etc. En el ejercicio 2019/2020 han disminuido notablemente, un 24% respecto a la temporada anterior, aunque hay que tener en cuenta que en el ejercicio anterior aumentaron significativamente debido, entre otras razones, a una operación puntual que generó unos importantes ingresos financieros a un club, por lo que buena parte de la disminución que se observa esta temporada se debe a ello. No obstante, los ingresos de esta partida se han reducido en prácticamente todos los equipos de la categoría.

III. – GASTOS DE LA COMPETICIÓN

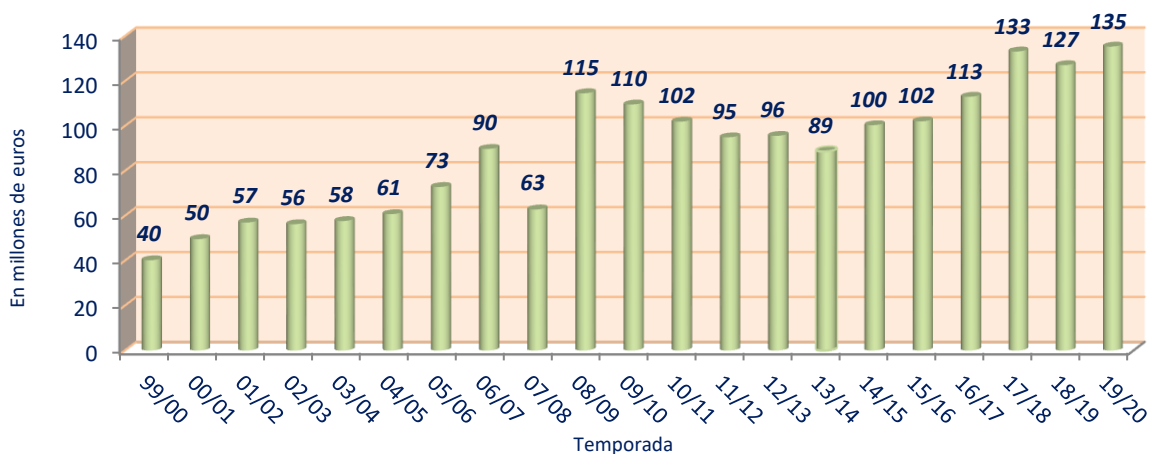
TEMPORADA	GASTOS ORDINARIOS	GASTOS EXTRAORDINARIOS	TOTAL COMPETICIÓN
1999/2000	91.476.903,93	8.010.974,00	99.487.877,93
2000/2001	101.518.848,36	9.296.561,99	110.815.410,35
2001/2002	113.412.975,84	9.441.499,95	122.854.475,79
2002/2003	113.415.989,81	4.009.651,76	117.425.641,57
2003/2004	117.637.714,44	4.968.646,24	122.606.360,68
2004/2005	126.703.087,57	6.085.400,10	132.788.487,67
2005/2006	147.704.814,60	5.910.616,20	153.615.430,80
2006/2007	175.637.643,53	7.913.030,87	183.550.674,40
2007/2008	168.391.904,79	11.007.028,89	179.398.933,68
2008/2009	190.467.757,90	4.807.282,43	195.275.040,33
2009/2010	191.080.264,35	4.648.205,76	195.728.470,11
2010/2011	178.502.754,42	8.286.386,04	186.789.140,46
2011/2012	165.165.841,79	2.176.149,78	167.341.991,57
2012/2013	159.304.073,64	542.268,36	159.846.342,00
2013/2014	146.999.670,80	1.820.151,91	148.819.822,71
2014/2015	162.454.521,57	1.089.373,33	163.543.894,90
2015/2016	163.309.840,33	1.474.763,97	164.784.604,30
2016/2017	172.732.499,63	1.365.505,92	174.098.005,55
2017/2018	196.524.057,24	1.379.135,64	197.903.192,88
2018/2019	193.462.346,38	442.748,14	193.905.094,52
2019/2020	192.203.159,96	1.509.648,02	193.712.807,98



En el ejercicio 2019/2020 los gastos de la competición se han mantenido prácticamente al mismo nivel que la temporada pasada, puesto que el incremento que se ha producido en los gastos extraordinarios se ha compensado con una ligera reducción de los gastos ordinarios. Por lo tanto, en estos datos agregados la pandemia no ha tenido incidencia en la contención del gasto.

1.- PERSONAL

TEMPORADA	GASTOS DE PERSONAL
1999/2000	40.214.007,90
2000/2001	49.625.404,32
2001/2002	57.007.516,88
2002/2003	56.275.788,06
2003/2004	57.696.951,22
2004/2005	60.749.913,49
2005/2006	72.852.545,10
2006/2007	89.795.203,98
2007/2008	62.843.806,83
2008/2009	114.601.301,89
2009/2010	109.610.105,30
2010/2011	101.957.906,63
2011/2012	94.969.229,33
2012/2013	95.608.449,21
2013/2014	88.663.010,95
2014/2015	100.373.077,28
2015/2016	102.069.808,64
2016/2017	113.051.209,48
2017/2018	133.218.619,61
2018/2019	127.110.935,96
2019/2020	135.383.074,51

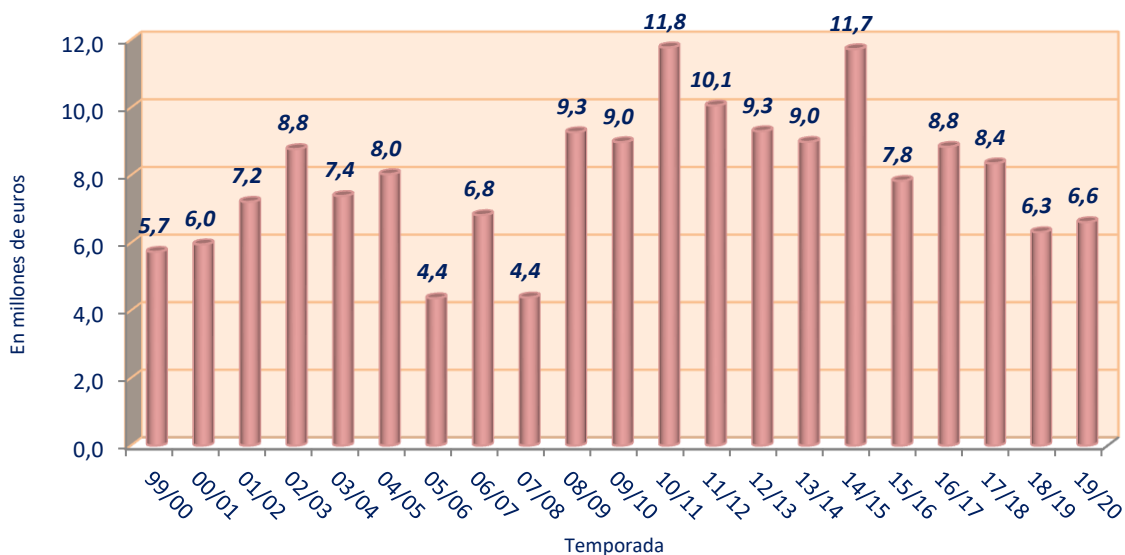


En la temporada 2019/2020 el gasto de personal, que es el principal componente del gasto de la competición, ha aumentado un 6,5% respecto al ejercicio anterior. Aunque buena parte del incremento lo ha acumulado un solo club y también ha tenido influencia el hecho de que los clubes que ascendieron tuvieran en total un mayor gasto en personal que los que descendieron de categoría, llama la atención que muchos equipos hayan incrementado este gasto a pesar de que casi todos ellos o bien han firmado acuerdos de reducción salarial con sus trabajadores o bien han aplicado ERTES a sus empleados, para intentar compensar con ello las pérdidas de ingresos derivadas de la crisis sanitaria.

Asimismo hay que señalar que los gastos de personal siguen superando, una temporada más y con mayor diferencia que en el ejercicio anterior, el total de ingresos de la competición.

2.- AMORTIZACIONES

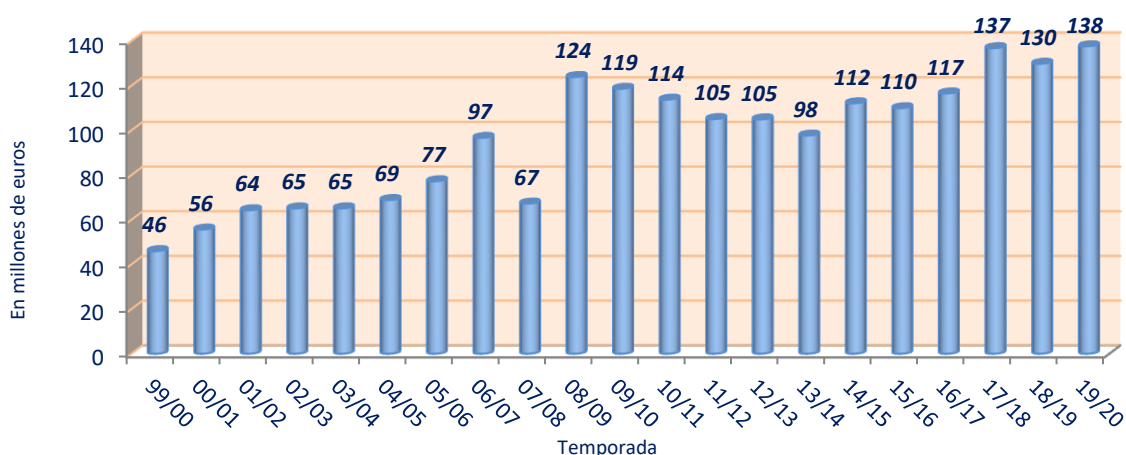
TEMPORADA	AMORTIZACIONES
1999/2000	5.739.504,20
2000/2001	5.959.590,26
2001/2002	7.215.873,88
2002/2003	8.775.936,68
2003/2004	7.389.213,93
2004/2005	8.033.964,97
2005/2006	4.365.111,14
2006/2007	6.824.085,45
2007/2008	4.390.109,64
2008/2009	9.274.304,77
2009/2010	8.981.459,62
2010/2011	11.779.204,53
2011/2012	10.065.051,28
2012/2013	9.305.714,22
2013/2014	8.988.122,12
2014/2015	11.729.145,40
2015/2016	7.835.329,66
2016/2017	8.842.884,47
2017/2018	8.354.299,33
2018/2019	6.318.663,19
2019/2020	6.616.117,59



Esta partida se compone principalmente de la amortización de los derechos de adquisición de jugadores, aunque también se incluye la amortización del resto de partidas del inmovilizado. En la temporada 2019/2020 han aumentado un 4,7%, aunque esto se ha debido principalmente a que los clubes que ascendieron tenían, en total, mayor gasto en esta partida que los que descendieron a categoría no profesional.

3.- GASTOS ASOCIADOS AL PERSONAL

TEMPORADA	GASTOS DE PERSONAL	AMORTIZACIONES	PERSONAL + AMORTIZACIONES
1999/2000	40.214.007,90	5.739.504,20	45.953.512,10
2000/2001	49.625.404,32	5.959.590,26	55.584.994,59
2001/2002	57.007.516,88	7.215.873,88	64.223.390,76
2002/2003	56.275.788,06	8.775.936,68	65.051.724,74
2003/2004	57.696.951,22	7.389.213,93	65.086.165,15
2004/2005	60.749.913,49	8.033.964,97	68.783.878,46
2005/2006	72.852.545,10	4.365.111,14	77.217.656,24
2006/2007	89.795.203,98	6.824.085,45	96.619.289,43
2007/2008	62.843.806,83	4.390.109,64	67.233.916,47
2008/2009	114.601.301,89	9.274.304,77	123.875.606,66
2009/2010	109.610.105,30	8.981.459,62	118.591.564,92
2010/2011	101.957.906,63	11.779.204,53	113.737.111,16
2011/2012	94.969.229,33	10.065.051,28	105.034.280,61
2012/2013	95.608.449,21	9.305.714,22	104.914.163,43
2013/2014	88.663.010,95	8.988.122,12	97.651.133,07
2014/2015	100.373.077,28	11.729.145,40	112.102.222,68
2015/2016	102.069.808,64	7.835.329,66	109.905.138,30
2016/2017	113.051.209,48	3.467.714,41	116.518.923,89
2017/2018	133.218.619,61	3.562.809,09	136.781.428,70
2018/2019	127.110.935,96	2.714.880,81	129.825.816,77
2019/2020	135.383.074,51	2.245.562,87	137.628.637,38

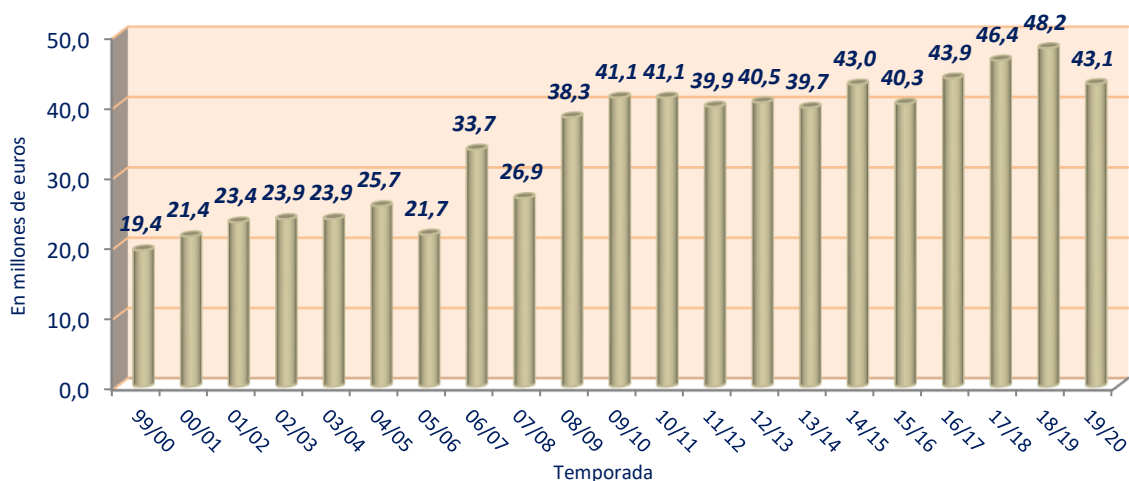


Ante el mayor desglose de la información de las memorias de las cuentas anuales de los clubes y S.A.D., desde la temporada 2016/2017 se ha podido obtener el dato desglosado de la amortización de los derechos de adquisición de jugadores, por lo que, aunque se pierda cierta homogeneidad con relación a informes anteriores a dicho ejercicio, se considera más correcto utilizar este dato con el fin de dar una visión más real sobre los gastos de personal.

Así, añadiendo la amortización de los derechos de adquisición de jugadores (imputación diferida a los gastos del ejercicio del coste para el club del transfer del jugador) el porcentaje de los gastos asociados al personal ha supuesto el 71% de los gastos total de la competición, frente al 68,7% que representaron la temporada anterior.

4.- OTROS GASTOS

TEMPORADA	OTROS GASTOS
1999/2000	19.445.243,38
2000/2001	21.427.861,52
2001/2002	23.411.213,36
2002/2003	23.879.771,48
2003/2004	23.884.551,63
2004/2005	25.718.435,85
2005/2006	21.676.370,01
2006/2007	33.747.742,46
2007/2008	26.858.369,90
2008/2009	38.334.238,09
2009/2010	41.140.120,21
2010/2011	41.130.770,99
2011/2012	39.854.791,70
2012/2013	40.473.097,55
2013/2014	39.702.878,63
2014/2015	42.983.753,60
2015/2016	40.260.712,87
2016/2017	43.872.613,70
2017/2018	46.404.765,88
2018/2019	48.169.636,01
2019/2020	43.059.178,27



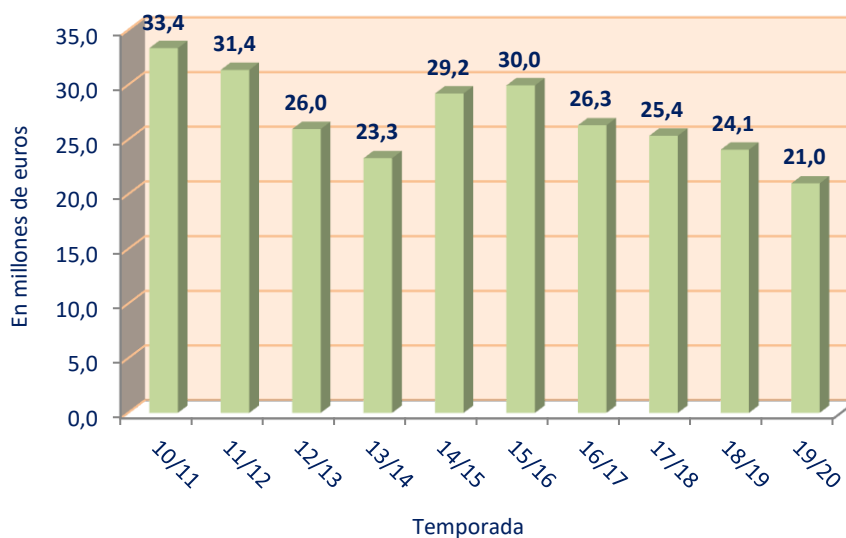
Estos gastos se corresponden principalmente con los pagos ordinarios no directamente afectos a la actividad, como transportes, suministros, etc. Aquí también se incluyen los gastos por adquisición de jugadores, entre ellos los pagos a los agentes, las licencias de primera inscripción en la competición española, la externalización de servicios y los impuestos de beneficios a pagar. Durante el ejercicio 2019/2020 se ha roto la trayectoria ascendente que se observó en anteriores ejercicios y disminuyeron un 10,6%, aunque esta reducción se ha concentrado principalmente en cuatro clubes.

IV. – ENDEUDAMIENTO

1.- DEUDA CON LAS ADMINISTRACIONES PÚBLICAS

A) DEUDA CON LA HACIENDA PÚBLICA

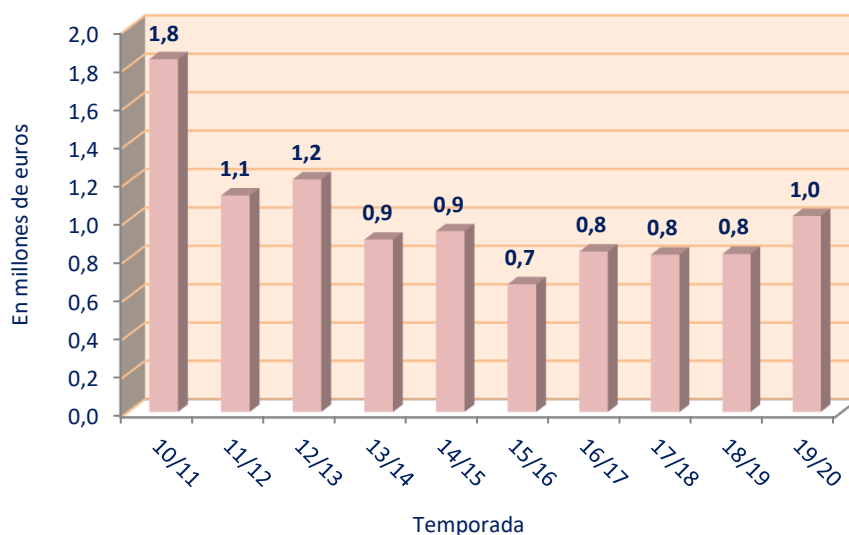
TEMPORADA	DEUDA HACIENDA PÚBLICA
2010/2011	33.363.435,19
2011/2012	31.376.307,90
2012/2013	25.966.376,59
2013/2014	23.306.128,68
2014/2015	29.223.727,16
2015/2016	29.963.444,13
2016/2017	26.313.700,05
2017/2018	25.360.398,44
2018/2019	24.080.609,04
2019/2020	21.002.254,94



En este apartado se recogen las deudas ordinarias y aplazadas, incluidas las concursales, con la Agencia Tributaria (13.039.409 €), con las Haciendas Forales (7.868.001 €) y otras administraciones tributarias la (94.845 €). Durante el ejercicio 2019/2020 la deuda con la Hacienda Pública ha vuelto a disminuir por cuarto año consecutivo hasta alcanzar la cifra más baja del periodo analizado, tras reducirse un 12,8% respecto a la temporada anterior. Esto se debe a que prácticamente todos los clubes de la categoría han reducido su endeudamiento con la Hacienda Pública, salvo tres que han incrementado ligeramente sus deudas corrientes.

B) DEUDA CON LA SEGURIDAD SOCIAL

TEMPORADA	DEUDA SEGURIDAD SOCIAL
2010/2011	1.839.260,58
2011/2012	1.129.914,25
2012/2013	1.213.503,38
2013/2014	899.833,39
2014/2015	943.777,27
2015/2016	667.395,16
2016/2017	837.421,85
2017/2018	821.894,71
2018/2019	825.775,99
2019/2020	1.022.699,31

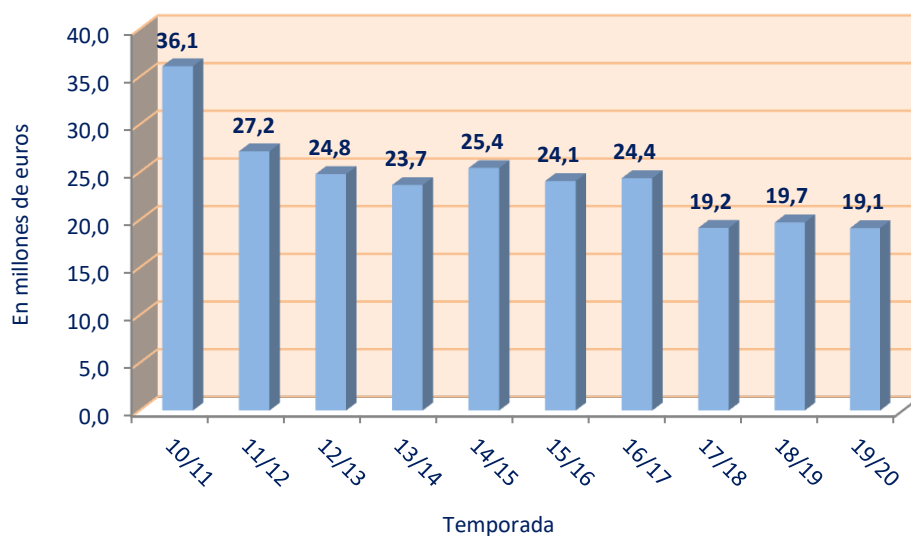


En el mismo sentido, la deuda con la Seguridad Social también está compuesta por la deuda ordinaria así como por los aplazamientos concedidos a los clubes y S.A.D. y los créditos concursales. Durante el ejercicio 2019/2020 han aumentado un 23,8% respecto a la temporada pasada, debido a que casi todos los equipos de la categoría han incrementado ligeramente sus deudas corrientes con este Organismo. Dicha situación viene derivada, en parte, de las moratorias de ingreso y aplazamientos que excepcionalmente ha autorizado la Seguridad Social a causa de la pandemia.

2.- DEUDA PRIVADA

A) DEUDA CON ENTIDADES DE CRÉDITO

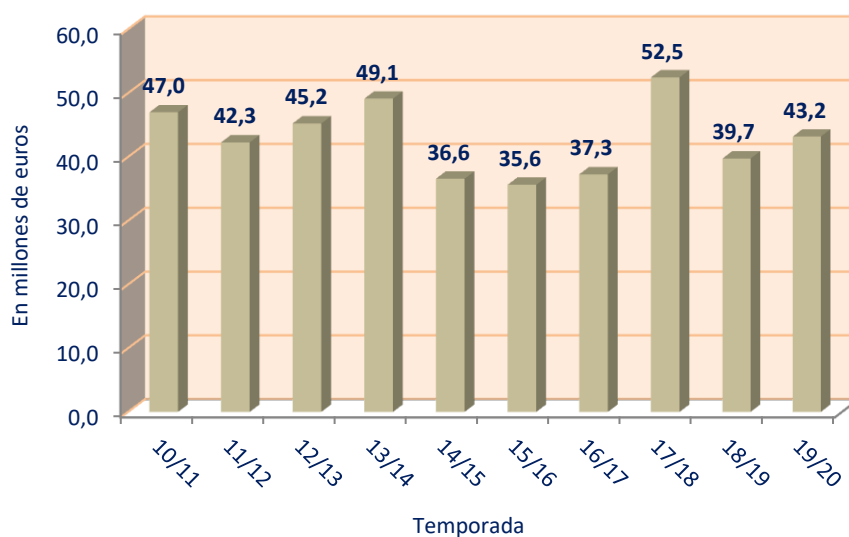
TEMPORADA	DEUDA ENTIDADES DE CRÉDITO
2010/2011	36.121.069,33
2011/2012	27.196.359,60
2012/2013	24.807.154,22
2013/2014	23.663.121,28
2014/2015	25.449.787,56
2015/2016	24.088.749,33
2016/2017	24.380.010,90
2017/2018	19.165.185,21
2018/2019	19.741.197,71
2019/2020	19.146.273,16



Las deudas con entidades de crédito se han reducido ligeramente, un 3% respecto a la temporada anterior, debido fundamentalmente a que los equipos que ascendieron a la competición tenían una menor deuda bancaria en total que los que descendieron, lo que ha compensado el incremento de estas deudas que se han dado en otros clubes de la categoría durante el ejercicio 2019/2020.

B) OTRAS DEUDAS PRIVADAS

TEMPORADA	OTRAS DEUDAS PRIVADAS
2010/2011	46.988.073,68
2011/2012	42.279.861,07
2012/2013	45.247.558,55
2013/2014	49.132.561,25
2014/2015	36.595.301,57
2015/2016	35.631.362,59
2016/2017	37.268.781,13
2017/2018	52.466.735,47
2018/2019	39.746.539,86
2019/2020	43.187.738,55



En este epígrafe se incluyen las deudas de proveedores, los acreedores comerciales, las deudas con entidades deportivas y las remuneraciones pendientes de pago. Tras la considerable reducción observada en estas deudas la temporada pasada, en el ejercicio 2019/2020 han vuelto a aumentar un 8,6%, aunque esto se ha debido exclusivamente a que los equipos que ascendieron a la competición tenían unas deudas de este tipo considerablemente superiores en total a las que tenían los que descendieron.

V. – CONCLUSIONES

El informe sobre la situación económico financiera de la liga ACB de la temporada 2019/2020 se elabora de acuerdo con las cuentas anuales auditadas cerradas a 30 de junio de 2020.

Analizando las grandes magnitudes podemos concluir:

1.- La competición sigue generando, en total y de forma continuada, unas considerables pérdidas. Aunque, como en ejercicios anteriores, las pérdidas totales de la competición se concentran fundamentalmente en tres clubes que han acumulado casi el 97% de las mismas y que tienen capacidad para asumir tales pérdidas compensándolas con los recursos generados por otras secciones deportivas de los mismos, como por ejemplo la sección de fútbol, o gracias a las aportaciones del accionista mayoritario.

2.- Hay que señalar el impacto que ha tenido la crisis sanitaria provocada por la pandemia Covid-19 en el empeoramiento del resultado que se ha dado en el ejercicio, ya que la disminución de los ingresos respecto a la temporada anterior se ha debido en buena parte a ello. Esta situación se ha pretendido paliar a través de la renegociación de los contratos y distribuyendo la disminución de ingresos generada por la Covid-19 a los siguientes ejercicios, lo que ha supuesto un sostenimiento de las cuentas de resultados de los clubes. Aunque también es reseñable que los gastos apenas se hayan reducido pese a las medidas adoptadas por los clubes para hacer frente a esta situación, principalmente acuerdos de reducción salarial con sus jugadores o aplicación de ERTes a sus empleados.

3.- El gasto de personal asciende a 135 millones de euros, por lo que un ejercicio más vuelve a absorber la totalidad de los ingresos de la competición, que suman 120 millones. Además, la brecha entre ingresos totales y gasto en personal ha aumentado considerablemente en este ejercicio.

4.- La deuda total de la competición ha vuelto a aumentar este ejercicio, pese a que el endeudamiento a corto plazo se ha reducido hasta alcanzar la cifra más baja de las últimas trece temporadas, pero el endeudamiento a largo plazo ha crecido en mayor importe. Por otra parte, las deudas que se han incrementado han sido las privadas, ya que el endeudamiento público ha disminuido en total una vez más.

5.- En relación con la deuda con las Administraciones Públicas, la deuda tributaria continúa descendiendo progresivamente mientras que la deuda con la Seguridad Social se ha incrementado este ejercicio pero no tiene un volumen muy significativo.

6.- El fondo de maniobra, diferencia ente el activo y el pasivo corriente, se ha mantenido prácticamente al mismo nivel que la temporada anterior con una ligera mejoría, puesto que la disminución de las deudas corrientes, a la que ya nos hemos referido en el punto 6 de estas conclusiones, ha sido algo mayor que la de los créditos corrientes. Por tanto, la competición está ligeramente más cerca de lograr un equilibrio financiero, aunque mantiene cierto riesgo de insolvencia ya que continúa siendo un fondo de maniobra negativo.

Subdirección General de Deporte Profesional y Control Financiero

Mayo de 2021